



Kraków, dnia 23.12.2022 r.

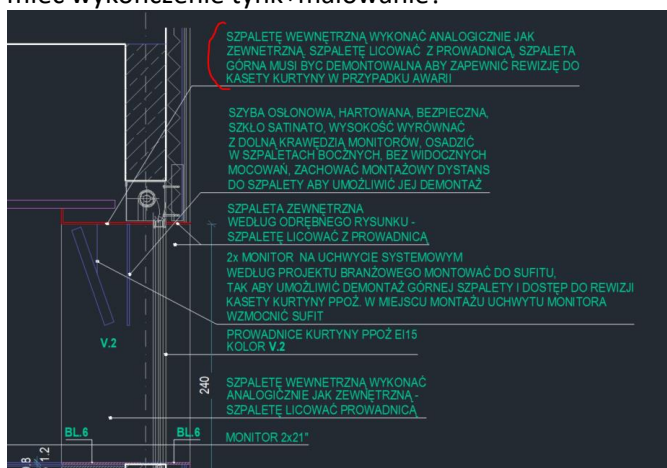
Do wszystkich uczestników

Wyjaśnienia treści SWZ (zestawy 47, 48)

Dotyczy: postępowania prowadzonego w trybie przetargu nieograniczonego, o wartości szacunkowej powyżej progów unijnych, w oparciu o przepisy ustawy z dnia 11 września 2019r. Prawo zamówień publicznych (Dziennik Ustaw z 2022r., poz. 1710), którego przedmiotem jest: „Budowa budynku dydaktycznego wraz z garażem podziemnym polegająca na rozbudowie i przebudowie budynku biblioteki Uniwersytetu Papieskiego Jana Pawła II w Krakowie” znak sprawy ZP.240.22 – 32.

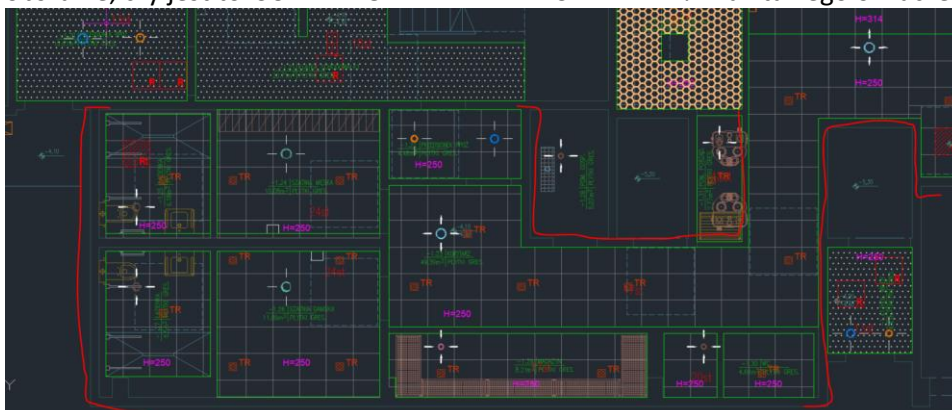
Treść zapytań i odpowiedzi zestawu 47 brzmi następująco:

1. Prosimy o informację na temat wykończenia wewnętrznych szpalet okiennych/fasadowych, wg detali projektu wewnątrz niektóre pomieszczenia mają komentarz 'szpalety wewnętrzne wykończyć jak zewnętrzne' - czy wszystkie ościeża okienne/fasadowe mają zostać wykończone w taki sposób czy tylko te które mają komentarz, a reszta (np w pokojach, salach seminaryjnych, etc.) mogą mieć wykończenie tynk+malowanie?






Odp.: Zamawiający informuje, że zapis dotyczy pomieszczeń gdzie jest ww. opis.

2. Prosimy o informacje jaki rodzaj sufitu podwieszanego został oznaczony na rzucie w zaznaczonym obszarze, czy jest to 'SUFIT Z PODZIAŁAMI TYPU BLANKA'? Brak takiego oznaczenia w legendzie.





	SUFIT Z PODZIAŁAMI typu Blanka, krawędź X wysokość z podkonstrukcją: 5,4 cm + wieszaki w rostawie 120 cm ciężar: 7 kg/m ²
	SUFIT GŁADKI GK Z REWIZJAMI do pom. mokrych / wilgotnych 1x płyta 12,5mm do pom. mokrych, wysokość podkonstrukcji: 66,5cm ciężar: 15 kg/m ²
	SUFIT BAFFLOWY typu ESW Grill 3-101-39-100 przekrój baffle 100 x 39 mm, rostaw w osiach: 140 mm wysokość baffle: 10 cm, wysokość podkonstrukcji (rusztu): 8 cm, s

Odp.: Zamawiający informuje, że zaktualizowane rys. zostały uzupełniająco zamieszczone w katalogu pn.: „REWIZJE i rys. do zapytań”.

3. Czy strop w podziemiu powinien mieć izolację termiczną z wełny gr min 15cm we wszystkich pomieszczeniach, czy tylko tam gdzie widoczne to jest na przekrojach? Nie wszystkie pomieszczenia widoczne na przekrojach.

Odp.: Zamawiający informuje, że wszystkie pomieszczenia są izolowane wg oznaczeń na przekroju i spisie warstw. Dla stropu nad garażem izolacja od wewnątrz pomieszczenia nie występuje w kondygnacji podziemnej tylko w zbiorniku p.poż,

4. Czy gniazda elektryczne występujące w krzesłach na auli będą zintegrowane w dostawie z krzesłami czy należy je wycenić jako osobne pozycje? Zgodnie z pozycją z przedmiaru w liczbie sztuk 442.

Odp.: Zamawiający informuje, że każdy z 432 foteli widowni w auli wyposażony powinien być w gniazdo podwójne zgodnie z rysunkiem PW-02-03-06-2022-1007 ZESTAWIENIE FOTELE AULI tj. zestaw składający się z gniazda zasilające 230V oraz gniazda z portem USB umożliwiającego ładowanie urządzeń mobilnych. Lokalizacja gniazd w nodze fotela zgodnie z w/w rysunkiem. Miejsce ujęcia gniazd w ofercie pozostaje w gestii Wykonawcy.

5. Obwód zasilający tablice R31 lub analogicznie R33B z rozdzielni RG1 na schemacie jest zaprojektowany kablami 4x(2xN2XH-J 1x240) + (1x120). Czy przekrój żyły i/lub ilość żył PE to na pewno tylko (1x120). Proszę o potwierdzenie poprawności takiego okablowania dla tych obwodów.

Odp.: Zamawiający informuje, że rozdzielnicę elektryczną R21 należy zasilić kablem elektroenergetycznym typu 4x(2xN2XH-J 1x240) + (1x240). Rozdzielnicę elektryczną R33B należy zasilić kablem elektroenergetycznym typu 4x(2xN2XH-J 1x240) + (1x240).

6. Proszę o wyjaśnienie co mamy rozumieć pod pozycją jak niżej dotyczącą obudowy ppoż EI120. W rozdziale z mostem szynowym jest już zabezpieczony zakres przejść przez ściany komory transf. Na jakim odcinku i co konkretnie należy zabudować ppoż do EI120. Poniżej wycinek której pozycji dotyczy pytanie.

11		ST-10.3	Obudowa ppoż. EI120	kpl.		
d.1	kalk. własna			kpl.	2,000	
			2			
					RAZEM	2,000

Odp.: Zamawiający informuje, że w ramach pozycji 11 d.1 przedmiaru robót dotyczącego projektu: 10.3 instalacje elektryczne – stacja transformatorowa, należy uwzględnić zabezpieczenia ppoż. w ścianie pomiędzy komorą transformatora TR2, a pomieszczeniem

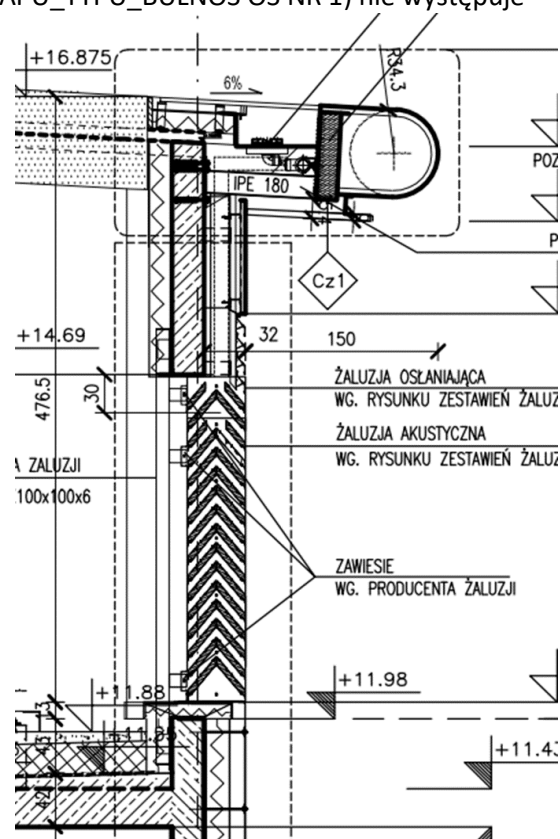


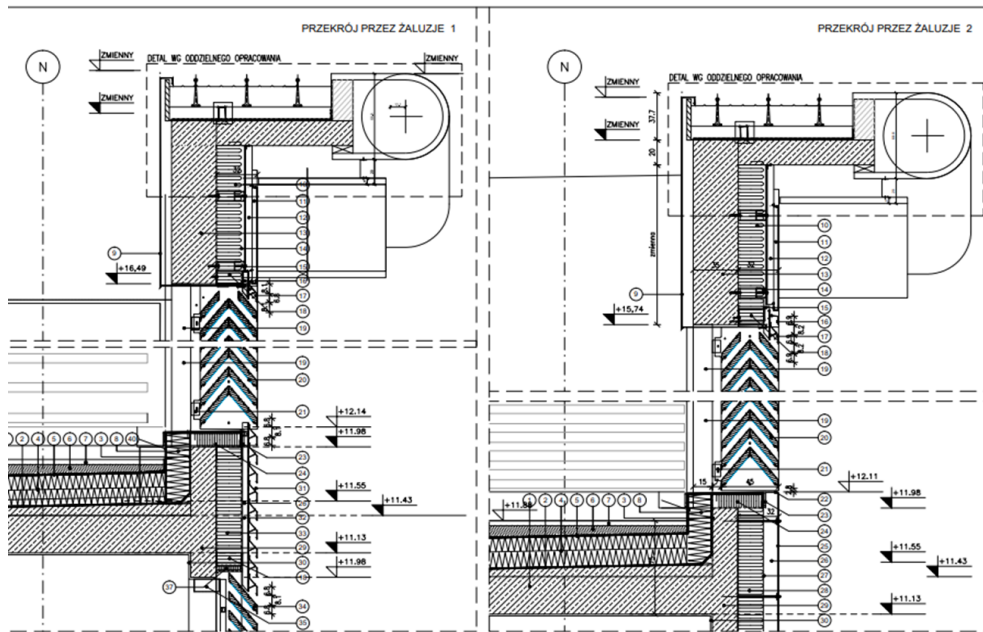
Rozdzielni nN, przez które prowadzona jest trasa kablowa. Zabezpieczenie ppoż. mostu szynowego zostało ujęte w przedmiarze robót dotyczącym projekt: 10.2 instalacje elektryczne wewnętrzne – etap II.

7. Proszę o wyjaśnienie kwestii czujników ruchu w obszarze opraw sterowanych za pomocą systemu DALI, występujące czujniki raczej nie są kompatybilne ze sterowaniem BMS.

Odp.: Zamawiający informuje, że w wyznaczonych strefach, w których BMS steruje oprawami oświetleniowymi za pośrednictwem protokołu DALI projekt przewiduje wykorzystanie multisensorów. Multisensory "MS" będą bezpośrednio podłączone do sterowników strefowych lub modułów rozszerzeń dostarczanych przez branżę BMS. Komunikacja między "MS", a elementami automatyki w tym przypadku odbywać się będzie po protokole komunikacyjnym. Rodzaj protokołu zależy od zastosowanego rozwiązania w zakresie sterownika strefowego. Multisensory "MS2" będą monitorowane przez sterowniki strefowe za pośrednictwem sygnałów analogowych i cyfrowych.

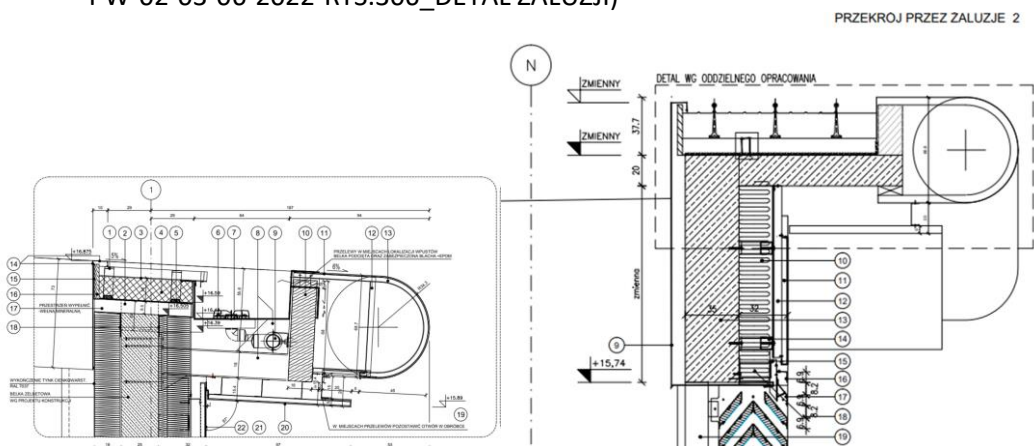
8. Prosimy o informację, czy należy uwzględnić wełnę mineralną nad żaluzjami tarasów zewnętrznych przy osiach 1-5/N? Na przekroju C-C (PW-02-03-06-2022-RYS. 104 PRZEKRÓJ C-C) widoczna jest warstwa ocieplenia natomiast na detalu (PW-02-03-06-2022 RYS.313_DETALU_OKAPU_TYPU_BULNOS OŚ NR 1) nie występuje





Odp.: Zamawiający informuje, że należy przyjąć izolację z wełny jak na przekroju C-C o parametrach takich samych jak na attyce poniżej żaluzji.

9. Prosimy o potwierdzenie, że nad żaluzjami przy osi N należy uwzględnić ocieplenie i tynk (zgodnie z detalem PW-02-03-06-2022-RYS.313_DETAL_OKAPU_TYPU_BULNOS OŚ NR 1- rys. 313.4) a nad żaluzjami w osiach 1-5 należy uwzględnić obróbkę blacharską bez ocieplenia (zgodnie z detalem PW-02-03-06-2022-RYS.306_DETAL ŻALUZJI)



Odp.: Zamawiający informuje, że należy przyjąć izolację z wełny jak na przekroju C-C o parametrach takich samych jak na attyce poniżej żaluzji.



Treść zapytań i odpowiedzi zestawu 48 brzmi następująco:

1. Zgodnie z uwagami na rysunku zbrojeniowym fundamentów (PW-05-03-06-2022-203) w obszarze występowania spadku w płycie, gdy otulina prętów głównych przekracza 6 cm, należy ułożyć dodatkową przypowierzchniową siatkę górną z otuliną 4.0cm (wg schematu). Czy zestawienie stali zbrojeniowej uwzględnia te dozbrojenie? Jeżeli nie to prosimy podać ilości w kilogramach.

Odp.: Zamawiający informuje, że informacja znajduje się na stronie 3 specyfikacji.

2. Na rysunkach zbrojeniowych stropu poziom „0” nie wskazano miejsc dozbrojenia na przebicie (widoczne są tylko detale). Prosimy o podanie lokalizacji detali h1-h4.

Odp.: Zamawiający informuje, że zaktualizowane rys. zbrojenia stropu poziom „0” zostały uzupełniająco zamieszczona w katalogu pn.: „REWIZJE i rys. do zapytań”.

3. Na rysunku PW-05-03-06-2022-503 podano, że w konstrukcji rampy należy zastosować trzpienie dylatacyjne z tuleją ze stali nierdzewnej. Z jakiego materiału ma być dybel: stal ocynkowana czy nierdzewna?

Odp.: Zamawiający informuje, że dybel winien być wykonany ze stali nierdzewnej.

4. Czy ściany i sufity nad sufitami podwieszanymi pełnymi mają być tynkowane i malowane w kolorze czarnym?

Odp.: Zamawiający informuje, że sufity nad sufitami podwieszanymi pełnymi mają być tynkowane i malowane w kolorze czarnym w miejscach gdzie zastosowano sufity lamelowe. Dotyczy to też kanałów i innych elementów instalacji.

5. Czy ściany i sufity nad sufitami podwieszanymi ażurowymi mają być tynkowane?

Odp.: Zamawiający informuje, że ściany i sufity nad sufitami podwieszanymi ażurowymi mają być tynkowane.

6. Z uwagi na rozbieżności pomiędzy poszczególnymi dokumentacjami (np. rozbieżność pomiędzy opisem wykończeń w Książce Pomieszczeń a oznaczeniami wykończeń na rzutach) prosimy o wskazanie które dokumenty są nadrzędnie nad którymi.

Odp.: Zamawiający informuje, że we wcześniejszych odpowiedziach udzielono informacji dotyczących konkretnych przypadków. Jednocześnie Zamawiający informuje, że zaktualizowana Książka pomieszczeń z doprecyzowanymi parametrami materiałowymi została uzupełniająco zamieszczona w katalogu pn.: „REWIZJE i rys. do zapytań”.

7. Dokumentacja nie wskazuje konieczności wykonania tynków pod płytkami ceramicznymi na ścianach. Prosimy o potwierdzenie wykonawca ma nie wyceniać tynków pod płytkami ceramicznymi.

Odp.: Zamawiający informuje, że informacje te zostały zawarte w specyfikacji.

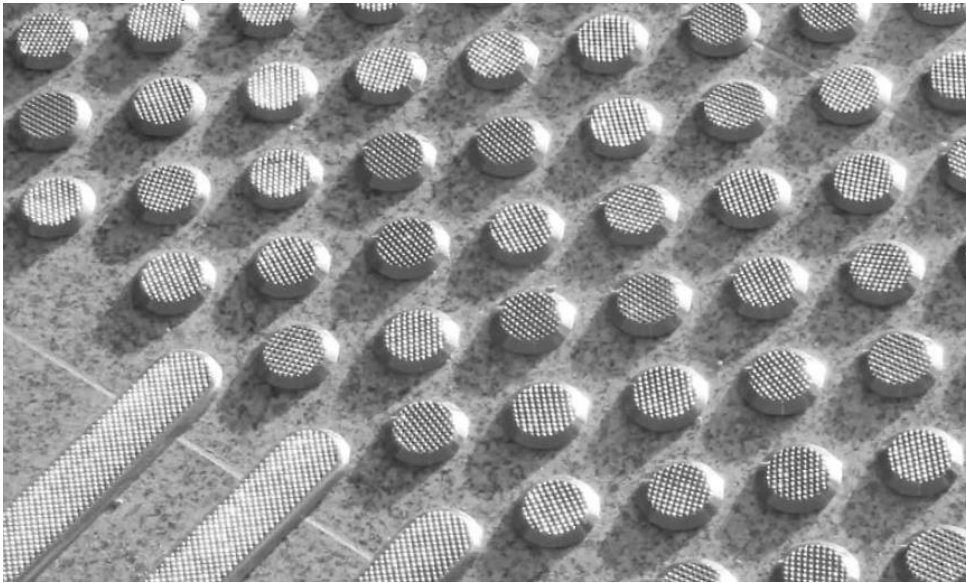


8. PZT – w Przedmiarze robót : Elementy małej architektury jest poz.4 Dostawa i montaż - donice – 15szt. O jakich donicach jest tu mowa? W PZT nie ma na rzucie ani na rysunkach szczegółowych donic. Jest tylko kwietnik otoczony palisadą ze stali Korten. Proszę o wyjaśnienie.

Odp.: Zamawiający informuje, że w projekcie występuje donica w postaci kwietnika przedstawionego na rysunku PW-01-03-06-2022-RYS.003 -004

9. PZT – z jakiego materiału ma być wykonana nawierzchnia dotykowa dla osób niewidomych?

Odp.: Zamawiający informuje, że przewidziano stalowe elementy wkręcane lub klejone do nawierzchni np.:



10. Prosimy o informację czy wyposażenie pomieszczeń +0.47, +2.23, +2.27, -1.12 jest w zakresie wyceny.

Odp.: Zamawiający informuje, że wyposażenie pomieszczeń +0.47, +2.23, +2.27, -1.12 jest w zakresie wyceny.

11. Prosimy o informację czy zabudowy meblowe w pom. +0.47, +2.23, +2.27 oraz -1.12 znajdują się w zakresie wyceny.

Odp.: Zamawiający informuje, że zabudowy meblowe w pom. +0.47, +2.23, +2.27 oraz -1.12 znajdują się w zakresie wyceny

12. Prosimy o informację czy wieszaki w pomieszczeniu 0.15 znajdują się w zakresie wyceny.

Odp.: Zamawiający informuje, że wieszaki w pomieszczeniu 0.15 są w zakresie wyceny.

13. Prosimy o informację czy zabudowa meblowa w szatni jest w zakresie wyceny.

Odp.: Zamawiający informuje, że zabudowa meblowa w szatni jest w zakresie wyceny.

14. Prosimy o informację czy blaty w łazienkach oraz pomieszczeniach kuchennych są w zakresie wyceny.

Odp.: Zamawiający informuje, że blaty w łazienkach oraz pomieszczeniach kuchennych są w zakresie wyceny.



15. W pomieszczeniu Auli w przestrzeni technicznej znajdują się wyciągarki do sufitu podwieszanego - prosimy o dostarczenie wymagań dla tych wyciągarek.

Odp.: Zamawiający informuje, że parametry podano w specyfikacji branży instalacje multimedialne. W auli przewidziano wyciągarki stałe dla sztankietów nad sceną, które są przewidziane w projekcie i przedmiarze w liczbie 2 kpl. Nad sufitem sali natomiast zaprojektowano uchwyty montażowe dla mocowania łańcuchowych wyciągarek przenośnych. W ramach niniejszego postępowania należy wycenić wyciągarki stałe nad sceną obsługujące sztankiety oraz uchwyty montażowe do mocowania wyciągarek przenośnych w liczbie 12 szt. pozwalające na obciążenie każdego z nich 400 kg w jednym punkcie. Łańcuchowe wyciągarki przenośne dla których dedykowane są sufitowe uchwyty montażowe nie są objęte zakresem zamówienia.

16. W opisie architektury podłoga podestu sceny 10C' str.35 deska warstwowa drewniana 2,0cm, natomiast str.47 deska warstwowa drewniana 1,5cm. Opisane w książce pomieszczeń deski warstwowe są grubości 14mm. Prosimy o informację jaką grubość deski przyjąć do wyceny. Jeśli nie będzie to 14mm prosimy o podanie produktu referencyjnego.

Odp.: Zamawiający informuje, że zaktualizowana Książka pomieszczeń z deoprecyzowanymi parametrami posadzek została uzupełniająco zamieszczona w katalogu pn.: „REWIZJE i rys. do zapytań”.

17. Prosimy o informację czy oznakowanie wewnętrzne poziome jest w zakresie wyceny. Jeśli tak prosimy o przesłanie specyfikacji technicznej dotyczącej oznakowania.

Odp.: Zamawiający prosi o doprecyzowanie o jakie oznaczenie chodzi.

18. Prosimy o informację czy Inwestor przewiduje zabezpieczenie od spodu pomostu roboczego z krat wema nad Aulą przed niekontrolowanym spadaniem przedmiotów podczas ewentualnych prac konserwatorskich.

Odp.: Zamawiający informuje, że projekt przewiduje wykonanie podłogi technicznej z kraty wema o przezierności otworów zgodnie z zapisami warunków technicznych.

19. Na rys. PW-05-03-06-2022-601 jest opis dotyczący blachy trapezowej T84 t=0,88mm/zabezp. ppoż. Proszę o informacje w jaki sposób i do jakiej odporności ogniowej należy zabezpieczyć blachę oraz na jakiej powierzchni.

Odp.: Zamawiający informuje, że blacha trapezowa powinna spełniać wymagania zawarte w pkt 21 uwag na rysunku 601.

20. Prosimy o informację czy meble w pomieszczeniu auli tj. mównica i katedry są w zakresie oferty.

Odp.: Zamawiający informuje, że meble w pomieszczeniu auli tj. mównica i katedry są w zakresie oferty.

21. Prosimy o podanie warstw podłogi i sufitu w pomieszczeniu rozprężni.

Odp.: Zamawiający informuje, że zasadnicza część pod widownią znajduje się w komorze rozprężnej na płycie „0” – warstwa 10C podana na przekroju 1-1.



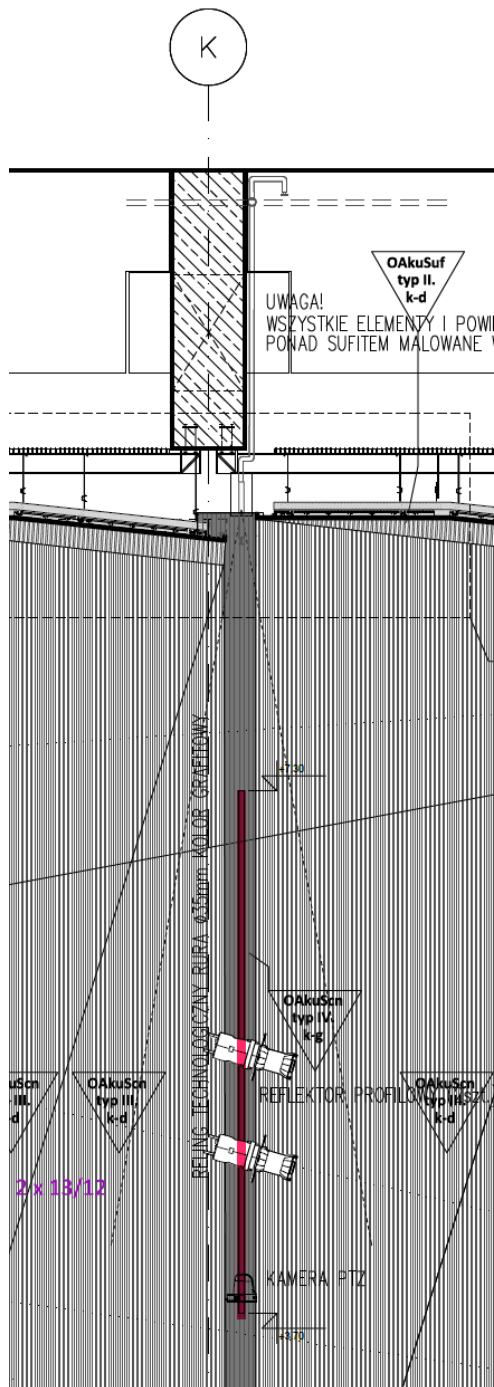
Pozostałą część elementów żelbetowych znajdujących się pod podłogą podniesioną widowni tworzących wewnątrz komory rozprężnej należy zabezpieczyć do stopnia niepylności. Ponadto do posadzki komory rozprężnej znajdującej się na płycie „0” odnosi się uwaga podana na rzucie komory rozprężnej. Należy przewidzieć wełnę mineralną grubości 10cm zabezpieczoną welonem flizelinowym w ilości 80m² której lokalizacja na posadzce zostanie wskazana w trakcie badań akustycznych na etapie realizacji. Bezpośrednio pod podłogą widownią w komorze rozprężnej nie jest przewidywany dodatkowy sufit.

22. Prosimy o informację jakie warstwy podłogi należy wycenić w Auli pod widownią, poza pomieszczeniem rozprężni.

Odp.: Zamawiający informuje, że zasadnicza część pod widownią znajduje się w komorze rozprężnej na płycie „0” – warstwa 10C podana na przekroju 1-1. Pozostałą część elementów żelbetowych znajdujących się pod podłogą podniesioną widowni tworzących wewnątrz komory rozprężnej należy zabezpieczyć do stopnia niepylności. Ponadto do posadzki komory rozprężnej znajdującej się na płycie „0” odnosi się uwaga podana na rzucie komory rozprężnej. Należy przewidzieć wełnę mineralną grubości 10cm zabezpieczoną welonem flizelinowym w ilości 80m² której lokalizacja na posadzce zostanie wskazana w trakcie badań akustycznych na etapie realizacji.

23. W specyfikacji architektury w dziale odnośnie wykończenia auli znajduje się „reling scenograficzny ścienny pionowy” prosimy o wskazanie rysunku i osi lokalizacji tych elementów.

Odp.: Zamawiający informuje, że relingi technologii scenicznej pionowe z rury fi 35mm długości 3,6m znajdują się w rejonie skrzyżowania osi 1/K i 4/K po obydwu stronach auli. Ilustrują je m.in. Rysunki PW-02-03-06-2022-1005.1, PW-02-03-06-2022-1005.2, PW-02-03-06-2022-1005.3



24. W specyfikacji część dot. architektury pkt 44 nie ma informacji odnośnie malowania powierzchni przestrzeni technicznej nad aulą tj. ok 1300m², natomiast na rysunku 1005 odnośnie okładzin ściennych i sufitowych auli znajduje się uwaga z informacją o malowaniu w kolorze czarnym. Prosimy o informację jak powinna być wykończona przestrzeń techniczna nad aulą.

Odp.: Zamawiający potwierdza, że wszystkie elementy w przestrzeni technicznej nad aulą należy pomalować w kolorze czarnym.

25. Dotyczy pomp w pompowni instalacji tryskaczowej. Czy szafa sterownicza ma być wyposażona w SZR? Czy na obiekcie będą dwa źródła zasilania? Czym mamy się kierować: wydajnością, czy średnicą wirnika 209mm. Jedno z drugim się wyklucza. Przy wirniku 209mm pompa powinna mieć



silnik 45kW. Jakiej wielkości napływ będzie na pompę, tj. większy czy mniejszy niż 0,5 bara? (w przypadku normy VdS ma to znaczenie, ma to wpływ na wielkość silnika.)

Odp.: Zamawiający informuje, że szafa sterownicza pompy instalacji tryskaczowej bez wyposażenia w SZR. Szafę zasila kabel z rozdzielni pożarowej, która posiada swój układ SZR. Należy przyjąć moc silnika 37 kW i wielkość wirnika pompy 209mm. Dopuszcza się także inną jego wielkość, która powinna być możliwie największa, zbliżona do 209mm. Wysokość od poziomu wody w zbiornika do posadzki pompowni 3.4m (napływ około 0.3bar)

26. Prosimy o uzupełnienie dokumentacji o rysunek zbrojeniowy belki skośnej w auli w osi 3/J-L (pod widownią).

Odp.: Zamawiający informuje, że belka jest zazbrojona jako ściana na rys. 301 (ściana przy osi 3/J-L)

27. Prosimy o wyjaśnienie jakie elementy sieci elektrycznych należy obudować ppoz EI120? Obudowa EI120 jest ujęta w zestawieniu materiałów podstawowych robót zewnętrznych.

Odp.: Zamawiający informuje, że nie potwierdza takiej pozycji w zestawieniu i przedmiarze dla zewnętrznej instalacji elektrycznej.

28. Zgodnie z dokumentem „Projekt akustyki i ochrony przeciwdźwiękowej. Nr opracowania 02.2” w pkt 3.3 jest informacja o wymaganym wykonaniu „... **wypełnienia** wnętrza słupów/rygli np. płytami cementowo-włóknowymi z przekładką dźwiękochłonna z taśmy rozprężnej o otwarto-komorowej strukturze, i /lub obudowania słupków rygli układem z płyt cementowo-włóknowych z warstwą dźwiękochłonna”. Ponieważ projekt nie precyzuje dokładnie których rygli i słupów fasad szklanych dotyczy ten wymóg prosimy o wskazanie słupów i rygli, które zdaniem aktora projektu akustyki powinny być **wypełnione/obudowane** zgodnie z opisem pkt 3.3 (fragment powyżej).

Odp.: Zamawiający informuje, że wytyczna dotyczy wszystkich rygli między stropowych oraz słupków elewacyjnych na granicy dwóch pomieszczeń. Konieczność stosowania wypełnienia lub obudowy elementów o których mowa zależą od konkretnego dostawcy systemu i wynikają z konieczności uzyskania wymaganej izolacyjności akustycznej.

Zamawiający informuje, iż udzieli odpowiedzi na pozostałe pytania, które wpłynęły (bądź wpłyną) do przedmiotowego postępowania do dnia 23.12.2022r. do godz. 15:00. Na pytania które wpłyną po tym terminie Zamawiający nie będzie udzielał odpowiedzi.