



Kraków, dnia 19.12.2022 r.

**Do wszystkich uczestników**

**Wyjaśnienia treści SWZ (zestawy 24 -techniczne, 28, 29)**

Dotyczy: postępowania prowadzonego w trybie przetargu nieograniczonego, o wartości szacunkowej powyżej progów unijnych, w oparciu o przepisy ustawy z dnia 11 września 2019r. Prawo zamówień publicznych (Dziennik Ustaw z 2022r., poz. 1710), którego przedmiotem jest: „Budowa budynku dydaktycznego wraz z garażem podziemnym polegająca na rozbudowie i przebudowie budynku biblioteki Uniwersytetu Papieskiego Jana Pawła II w Krakowie” znak sprawy ZP.240.22 – 32.

**Treść zapytań i odpowiedzi zestawu 24 (pyt. techniczne) brzmi następująco:**

50. Dot.: dokumentacja techniczna

Zwracamy się z uprzejmą prośbą o wyjaśnienie, czy studnia wodomierzowa wymagająca przebudowy/zmiana lokalizacji, będzie powtórnie wbudowana? Czy Zamawiający wyraża zgodę na ponowny montaż prefabrykatu istniejącej studni?

**Odp.: Zamawiający informuje, że należy przewidzieć montaż nowej studni wodomierzowej. Nowo projektowana studnia ma większy wymiar od studni istniejącej.**

51. Dot.: dokumentacja techniczna

Zwracamy się z uprzejmą prośbą o wyjaśnienie, czy Zamawiający wymaga wbudowania w ramach studni wodomierzowej całej armatury nowej czy też należy ponownie zamontować dotychczas istniejącą armaturę oraz rozbudować ten węzeł pomiarowy o nowoprojektowane elementy zgodnie z rys. PW-06.4-03-06-2022-013

**Odp.: Zamawiający informuje, że należy ponownie zamontować dotychczas istniejącą armaturę oraz rozbudować ten węzeł pomiarowy o nowoprojektowane elementy zgodnie z rys. PW-06.4-03-06-2022-013.**

52. Dot.: dokumentacja techniczna

Zwracamy się z uprzejmą prośbą o potwierdzenie, że istniejące hydranty wymagające przesunięcie można wykorzystać i wbudować w nowej lokalizacji, wg PZT.

**Odp.: Zamawiający informuje, że projekt zakłada wykonanie nowych hydrantów. W przypadku, gdy istniejące hydranty będą w odpowiednim stanie technicznym, co zostanie potwierdzone przez Radę Budowy, będzie można je zamontować ponownie w nowej lokalizacji.**

53. Dot.: dokumentacja techniczna

Zwracamy się z uprzejmą prośbą o wyjaśnienie, czy Zamawiający wymaga pełnej wymiany gruntu, w związku z robotami ziemnymi w zakresie sieci sanitarnych. Opis techniczny nie wskazuje szczegółowo takiego zalecenia. Przedmiar robót również nie uwzględnia wymiany gruntu. W STWIORB (dla instalacji gazu zewn.) mowa jest o planowanej wymianie gruntu w ilości 50%. Prosimy o szczegółowe określenie zakresu inwestycji poprzez jednoznaczne określenie wymogu lub jego braku konieczności stosowania wymiany gruntu.



**Odp.: Zamawiający informuje, że w zakresie wymiany gruntów dot. sieci nie jest to wymagane, jednocześnie zwracamy uwagę, że zakres prowadzenia sieci często pokrywa się z projektowanymi drogami i parkingami dla których jest konieczna wymiana gruntu.**

54. Dot.: dokumentacja techniczna

Zwracamy się z uprzejmą prośbą o wyjaśnienie, czy rury układu inst. grzewczej zasilającej grzejniki, które należy wpiąć w wymiennikownię w istniejącym budynku, należy prowadzić w przestrzeni sufitu podwieszanego (tzw. Przestrzeń międzysufitowa) na całej długości trasy zgodnie z rysunkiem? Czy będą występowały miejsca, gdzie nie będzie sufitu podwieszanego, co będzie wiązało się z koniecznością wykonania chociażby dodatkowej obudowy gk rur?

**Odp.: Zamawiający informuje, że rury instalacji grzewczej przewidziane do wpięcia w wymiennikowni w istniejącym budynku, zaprojektowano w przestrzeni międzysufitowej. Projekt nie przewiduje dodatkowej obudowy rur z płyt G-K.**

55. Dot.: dokumentacja techniczna

Zwracamy się z uprzejmą prośbą o potwierdzenie, że Zamawiający udostępni Wykonawcy pomieszczenia istniejącej biblioteki (zgodnie z rysunkiem PW-07-03-06-2022-007) przez które przechodzą rury układu inst. grzewczej zasilającej grzejniki, które należy wpiąć w wymiennikownię w istniejącym budynku?

**Odp.: Zamawiający informuje że udostępni Wykonawcy pomieszczenia istniejącej biblioteki (zgodnie z rysunkiem PW-07-03-06-2022-007), przez które przechodzą rury układu inst. grzewczej zasilającej grzejniki, które należy wpiąć w wymiennikownię w istniejącym budynku z tą uwagą że należy w terminie 14 dni przed przystąpieniem do prac poinformować i uzyskać zgodę Zamawiającego.**

56. Dot.: dokumentacja techniczna

Zwracamy się z uprzejmą prośbą o określenie materiału rur 54x1,5 dla instalacji c.o grzejnikowej odcinek w budynku istniejącym- wpięcie do ist. wymiennikowni. Czy są to rury ze stali węglowej zewnętrznie ocynkowane, cienkościenne, montowane przez zacisk?

**Odp.: Zamawiający informuje, że odcinek instalacji grzewczej w budynku istniejącym, prowadzony w przestrzeni międzysufitowej, należy wykonać z rur ze stali cienkościennej łączonych przez zacisk, przeznaczonych do instalacji grzewczej, tj. ocynkowanych zewnętrznie. Odcinek instalacji grzewczej prowadzony pod przewiązką oraz wpięcie instalacji w węzeł ciepła w bibliotece należy wykonać z rur stalowych czarnych.**

57. Dot.: rysunek: PW-07-03-06-2022-010.

Zwracamy się z uprzejmą prośbą o wyjaśnienie, w jakiej odległości należy przewidzieć wpięcie instalacji grzewczej zasilającej klimakonwektor w łączniku z instalacji istniejącej w bud. Biblioteki? Na wskazanym rysunku brakuje trasy pokazującej dokładnie miejsce zasilania tego urządzenia i istniejącej instalacji, co uniemożliwia określenie odpowiedniej ilości rur i prac towarzyszących wynikających z ingerencji w obiekt istniejący.

**Odp.: Zamawiający informuje, że odległość wpięcia instalacji grzewczej zasilającej klimakonwektor w łączniku z instalacji istniejącej w budynku Biblioteki jest pokazane na rysunku PW-09-03-06-2022-029.**

58. Dot. rysunek: PW-08-03-06-2022-009.

Zwracamy się z uprzejmą prośbą o wyjaśnienie, w jakiej odległości należy przewidzieć wpięcie instalacji chłodniczej zasilającej klimakonwektor w łączniku z instalacji istniejącej w bud. Biblioteki? Na wskazanym rysunku brakuje trasy pokazującej dokładnego miejsca zasilania tego urządzenia i istniejącej instalacji, co



uniemożliwia określenie odpowiedniej ilości rur i prac towarzyszących wynikających z ingerencji w obiekt istniejący.

**Odp.: Zamawiający informuje, że odległość wpięcia instalacji chłodniczej zasilającej klimakonwektor w łączniku z instalacji istniejącej w budynku Biblioteki jest pokazane na rysunku PW-09-03-06-2022-029.**

59. Dot. rysunek PW-02-03-06-2022-RYS.106\_PRZEKROJE WARSTWY, rys. PW-02-03-06-2022-RYS.309\_DETAL ŁĄCZNIKA

Zwracamy uwagę, że w dokumentacji istnieje rozbieżność między warstwą 6D "dach nad przewiązką/łącznikiem" rys. PW-02-03-06-2022-RYS.106\_PRZEKROJE WARSTWY, a warstwami z detalu łącznika rys. PW-02-03-06-2022-RYS.309\_DETAL ŁĄCZNIKA. Uprzejmie prosimy o weryfikację.

**Odp.: Zamawiający informuje że w wycenie należy uwzględnić informacje zawarte na rysunku detalu.**

60. Uprzejmie prosimy o udostępnienie dokumentacji budowlanej istniejącego budynku Biblioteki.

**Odp.: Zamawiający informuje, że dokumentacja budowy Budynku Biblioteki PAT została uzupełniająco zamieszczona w katalogu pn.: „REWIZJE i rys. do zapytań”**

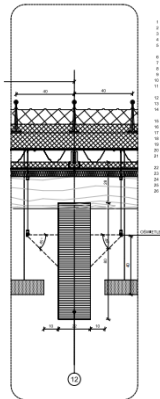
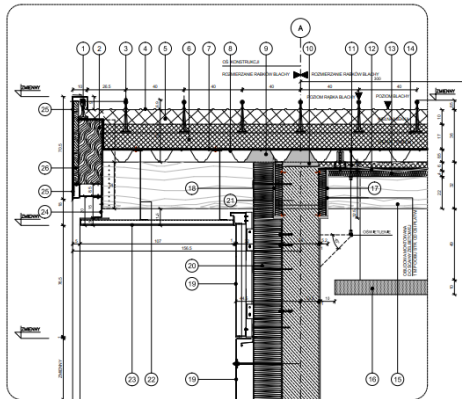
61. W celu możliwie najlepszego nawiązania do elewacji istniejącego budynku Biblioteki Uniwersytetu Papieskiego, uprzejmie prosimy o udostępnienie listy podwykonawców biorących udział w jego montażu, zwłaszcza a zakresie pokrycia dachowego oraz przeszkleń elewacyjnych.

**Odp. Zamawiający informuje, że pytanie nie dotyczy treści SWZ.**

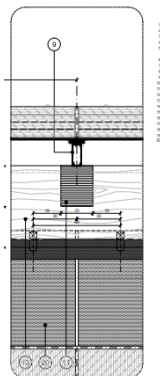
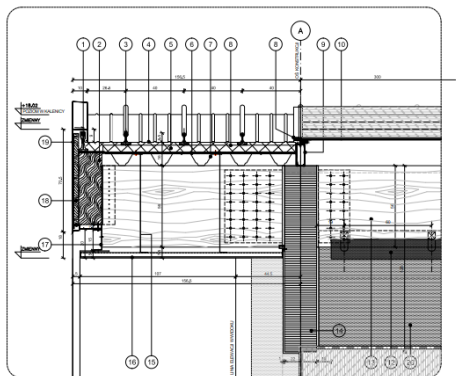
62. Dot.: dokumentacja techniczna

Prosimy o potwierdzenie, że attyka przy osi N, między osiami 6-9, jest attyką typu "bullnose" i należy ją wykonać zgodnie z detalem nr 317 z rysunku PW-02-03-06-2022-RYS.317\_DETAL\_OKAP\_OŚ M-N\_1-5

**Odp.: Zamawiający informuje, że attyka przy osi N, między osiami 6-9, jest attyką typu "bullnose" /okap elewacji tzw. szczytowej /– najbliższy detal -315.1 rys nr : PW-02-03-06-2022-RYS.315**



- 315.1
- LEGENDA
1. KŁOSZCZYKOWY BŁONK
  2. WŁÓKNO SZYBOWE
  3. WŁÓKNO SZYBOWE
  4. WŁÓKNO SZYBOWE
  5. WŁÓKNO SZYBOWE
  6. WŁÓKNO SZYBOWE
  7. WŁÓKNO SZYBOWE
  8. WŁÓKNO SZYBOWE
  9. WŁÓKNO SZYBOWE
  10. WŁÓKNO SZYBOWE
  11. WŁÓKNO SZYBOWE
  12. WŁÓKNO SZYBOWE



- 315.2
- LEGENDA
1. KŁOSZCZYKOWY BŁONK
  2. WŁÓKNO SZYBOWE
  3. WŁÓKNO SZYBOWE
  4. WŁÓKNO SZYBOWE
  5. WŁÓKNO SZYBOWE
  6. WŁÓKNO SZYBOWE
  7. WŁÓKNO SZYBOWE
  8. WŁÓKNO SZYBOWE
  9. WŁÓKNO SZYBOWE
  10. WŁÓKNO SZYBOWE
  11. WŁÓKNO SZYBOWE
  12. WŁÓKNO SZYBOWE

315.1

SCHEMAT

315.2

SCHEMAT

<p>PROJEKTANT: ARCHEL BUDOWA</p> <p>PROJEKTOWAŁ: ARCHEL BUDOWA</p> <p>OPRACOWAŁ: ARCHEL BUDOWA</p> <p>WYKONAŁ: ARCHEL BUDOWA</p>	
<p>PROJEKTANT: ARCHEL BUDOWA</p> <p>PROJEKTOWAŁ: ARCHEL BUDOWA</p> <p>OPRACOWAŁ: ARCHEL BUDOWA</p> <p>WYKONAŁ: ARCHEL BUDOWA</p>	<p>PROJEKTANT: ARCHEL BUDOWA</p> <p>PROJEKTOWAŁ: ARCHEL BUDOWA</p> <p>OPRACOWAŁ: ARCHEL BUDOWA</p> <p>WYKONAŁ: ARCHEL BUDOWA</p>
<p>PROJEKTANT: ARCHEL BUDOWA</p> <p>PROJEKTOWAŁ: ARCHEL BUDOWA</p> <p>OPRACOWAŁ: ARCHEL BUDOWA</p> <p>WYKONAŁ: ARCHEL BUDOWA</p>	<p>PROJEKTANT: ARCHEL BUDOWA</p> <p>PROJEKTOWAŁ: ARCHEL BUDOWA</p> <p>OPRACOWAŁ: ARCHEL BUDOWA</p> <p>WYKONAŁ: ARCHEL BUDOWA</p>

63. Uprzejmie prosimy o informację jaka jest rezerwa zasilania w istniejącej trafostacji, z której przewidywane jest zasilanie placu budowy.

**Odp.: Zamawiający informuje, że maksymalna moc do udostępnienia w celu zasilania placu budowy to 100kW.**

64. Prosimy o informację, czy należy zapewnić dostęp do sąsiadującego kościoła dla ludzi i samochodów osobowych przez cały okres trwania prac budowlanych.

**Odp.: Zamawiający informuje, że organizacja placu budowy nie powinna powodować trudności związanych z funkcjonowaniem Biblioteki oraz sąsiedniej parafii, do której wjazd prowadzony jest przez teren inwestycji. Jednocześnie Zamawiający informuje, że prace związane z budową kościoła na działce sąsiedniej wznowione będą najprawdopodobniej wiosną roku 2023. Ponadto uzgodnienie pomiędzy Inwestorem a Parafią wskazuje na konieczność zapewnienia dojazdu do Parafii do momentu wykonania i podłączenia docelowej drogi dojazdowej od strony północnej. Z tego względu łącznik pomiędzy nowym budynkiem a istniejącym musi być wykonany po wybudowaniu docelowej drogi. Obecna droga dojazdowa do Parafii jest też drogą pożarową do Biblioteki wobec tego przez cały okres budowy należy zapewnić dostęp pożarowy do Biblioteki. Należy przewidzieć ryzyko związane z nałożeniem się robót budowy Uniwersytetu i Parafii. Uzgodnienia z sąsiadem oraz projekt zagospodarowania terenu przewidują zachowanie drogi.**





65. Uprzejmie prosimy o potwierdzenie, że budowa sąsiadującego kościoła nie zostanie wznowiona w czasie realizacji rozbudowy budynku biblioteki.

**Odp.:** Zamawiający informuje, że prace związane z budową kościoła na działce sąsiedniej wznowione będą najprawdopodobniej wiosną roku 2023. Ponadto uzgodnienie pomiędzy Inwestorem a Parafią wskazuje na konieczność zapewnienia dojazdu do Parafii do momentu wykonania i podłączenia docelowej drogi dojazdowej od strony północnej. Z tego względu łącznik pomiędzy nowym budynkiem a istniejącym musi być wykonany po wybudowaniu docelowej drogi. Obecna droga dojazdowa do Parafii jest też drogą pożarową do Biblioteki wobec tego przez cały okres budowy należy zapewnić dostęp pożarowy do Biblioteki. Należy przewidzieć ryzyko związane z nałożeniem się robót budowy Uniwersytetu i Parafii. Uzgodnienia z sąsiadem oraz projekt zagospodarowania terenu przewidują zachowanie drogi.

66. Prosimy o potwierdzenie, że Zamawiający przekaze wybranemu Wykonawcy cały teren budowy.

**Odp.:** Zamawiający dopuszcza organizację zaplecza budowy oraz placów składowych na terenie parkingu przy budynku Biblioteki jednak w ograniczonym zakresie tj. m.in. w linii drogi wzdłuż budynku biblioteki (obszar zaznaczony na zielono). Organizacja placu budowy nie powinna powodować trudności związanych z funkcjonowaniem Biblioteki oraz sąsiedniej parafii, do której wjazd prowadzony jest przez teren inwestycji.





67. Prosimy o informację, czy należy przewidzieć pozostawienie miejsc parkingowych. Jeżeli tak to prosimy o wskazanie ilości oraz lokalizacji.

**Odp.:** Zamawiający informuje, że rozliczenie miejsc parkingowych podano w tabeli na rysunku PW-01-03-06-2022-RYS.002 -PZT INFRASTRUKTURA na podstawie deklaracji uzyskanej od Inwestora. Inwestor częściowo wynajmuje miejsca parkingowe dla różnych firm wobec tego decyzja powinna być podjęta w uzgodnieniu z Zamawiającym. Zamawiający dopuszcza organizację zaplecza budowy oraz placów składowych na terenie parkingu przy budynku Biblioteki jednak w ograniczonym zakresie tj. m.in. w linii drogi wzdłuż budynku biblioteki (obszar zaznaczony na zielono). Organizacja placu budowy nie powinna powodować trudności związanych z funkcjonowaniem Biblioteki oraz sąsiedniej parafii, do której wjazd prowadzony jest przez teren inwestycji.



68. Czy Zamawiający wyraża zgodę na rezygnację z podwójnej hydroizolacji i wykonanie garażu jedynie w TBW?

**Odp.:** Zamawiający informuje, że dopuszcza się rozwiązania równoważne, które zapewnią odpowiednią izolacyjność i szczelność dla występujących na działce warunków hydrogeologicznych.



69. Dotyczy: dok. pn.: "PW-03-PZ-001-03-06-2022".

Zwracamy uwagę, że w dokumentacji dotyczącej projektu zieleni, na rys. PW-03-PZ-001 a opisem PW-PZ-03 istnieje rozbieżność pomiędzy liczbą projektowanych drzew. Na rysunku zaprojektowano 16 szt drzew gatunku Klon jawor oznaczonych D2 (15 szt. wzdłuż parkingu i 1 szt. przy jarzębach pospolitych), w opisie oraz tabeli na rysunku wynika, iż ma ich być 15 szt. W związku z powyższym prosimy o doprecyzowanie ilości drzew przeznaczonych do nasadzenia.

**Odp.: Zamawiający informuje, że zgodnie z rysunkiem należy przyjąć do wyceny 16 szt. drzew gatunku Klon jawor.**

70. Czy w wycenie należy uwzględnić pomnik Papieża Jana Pawła II pokazany na wizualizacjach (zlokalizowany na patio)? Jeśli tak, to prosimy o przekazanie specyfikacji.

**Odp.: Rzeźba Papieża Jana Pawła II jest już wykonana. Obecnie znajduje się przed wejściem do budynku Biblioteki. W wycenie należy uwzględnić wykonanie fundamentu niezbędnego dla montażu rzeźby. Przedmiotowe prace należy ująć w wycenie w etapie II realizacji.**

**Informacja nt. parametrów pomnika:**

Rozmiary cokołu z kamienia: 100 cm (wys.) x 60 cm x 60 cm, ciężar ok. 1 tony

Rozmiar figury z brązu: 180 cm + krzyż (27 cm), ciężar ok. 350 kg

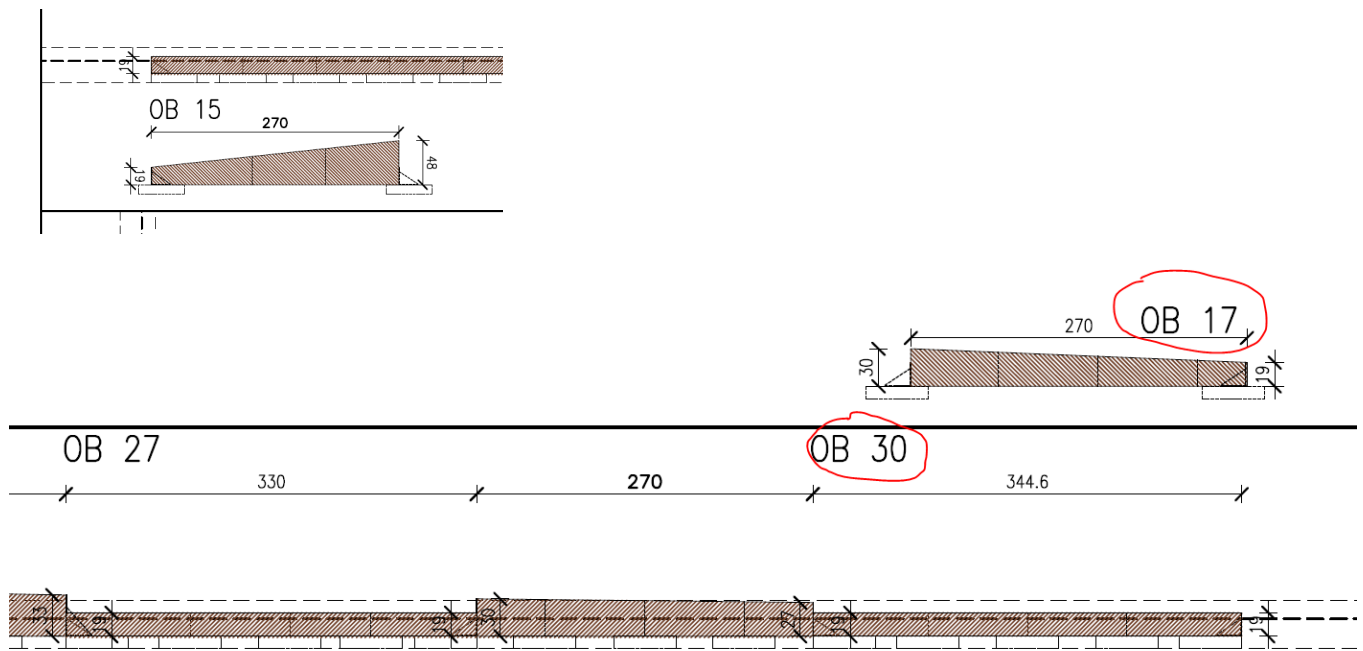


71. Dotyczy: dok. pn.: "PW-01-03-06-2022-004"

Zwracamy się z uprzejmą prośbą o udostępnienie widoku dla obrzeża OB 15 i OB 17. Rysunek PW-01-03-06-2022-004 nie zawiera wszystkich widoków obrzeża. Dodatkowo na rysunku obrzeże OB 27 zostało oznaczone dwa razy na widoku, z różnymi wymiarami.

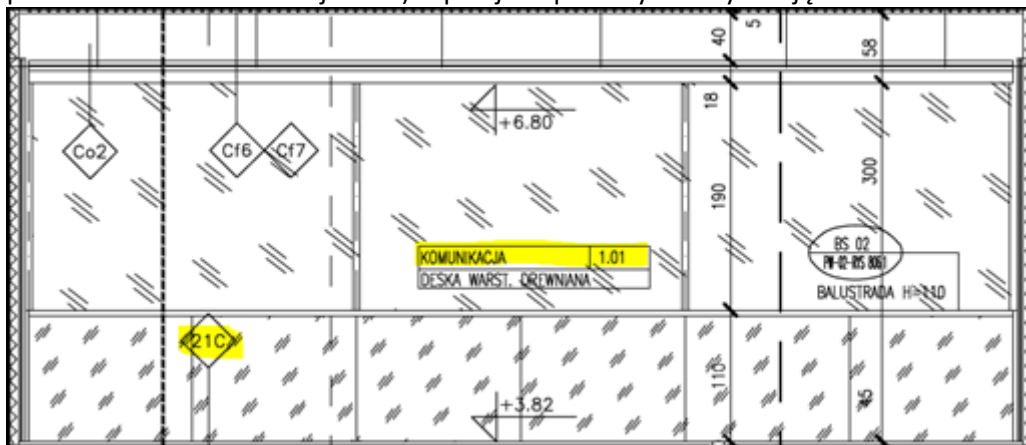
**Odp.: Zamawiający informuje, że dokumentacja pn.: DETALE I ZESTAWIENIA PALISADY KWIETNIKA NA PLACU WEJŚCIOWYM została uzupełniająco zamieszczona w katalogu pn.: „REWIZJE i rys. do zapytań”. Zaktualizowano rysunek obrzeży o widoki ob. 15 oraz ob. 17. Opisano jeden z widoków, który oznaczony był tymi samymi symbolami.**





72. Dot.: dokumentacja techniczna, rys. „PW-02-03-06-2022-RYS. 100 PRZEKRÓJ 1-1” i opis „UPJPII\_02\_OPIS PW\_ARCHITEKTURY\_24 06 2022”.

Zwracamy uwagę, że w dokumentacji istnieje rozbieżność pomiędzy rysunkiem przekroju „PW-02-03-06-2022-RYS. 100 PRZEKRÓJ 1-1” (przyjęta w nim warstwa posadzki w Komunikacji 1.01 oznaczona jest symbolem 21C), a opisem „UPJPII\_02\_OPIS PW\_ARCHITEKTURY\_24 06 2022”, str.39. (symbol warstwy w pomieszczeniu Komunikacji - 20C). Upzejmie prosimy o weryfikację.



#### 1.5.4 POSADZKI PIĘTER

##### 20C

POSADZKI PIĘTER KOMUNIKACJA - GR. 10 cm

- PŁYTKI GRESOWE ANTYPOŚLIZGOWE NA KLEJU 1,5 cm
- WYLEWKA CEMENTOWA ZBROJONA 6,5 cm
- FOLIA ROZDZIELCZA PE 0,2 mm
- STYROPIAN / WĘLNA / AKUSTYCZNY TŁUMIĄCY 2,0 cm /SZTYWNOŚĆ DYNAMICZNA NIE WYŻSZA NIŻ 15MN/m<sup>3</sup>
- PŁYTA ŻELBETOWA WG PROJ. KONSTR. 30 - 40,0 cm
- SUFIT PODWIESZANY wg. opisu poniżej





**Odp.: Zamawiający informuje, że należy przyjąć rozwiązanie przedstawione na rzutach i przekrojach deska / parkiet / drewniany.**

73. Dot.: dokumentacja techniczna.

Zwracamy uwagę, że w dokumentacji brakuje informacji o warstwach posadzki w łazienkach na piętrach. Upzejmie prosimy o uzupełnienie danych.

**Odp.: Zamawiający informuje, że warstwy posadzki w łazienkach na piętrach należy przyjąć analogicznie jak dla warstwy 24C. Płytki wg projektu wewnątrz i książki pomieszczeń. Dodatkowo podłogi wszystkich pomieszczeń mokrych należy zabezpieczyć izolacją przeciwwodną wg zapisów specyfikacji SST architektury.**



PLYT. GRES ANTYPOŚLIZGOWE NA KLEJU  
WYLEWKA CEMENTOWA ZBROJONA  
FOLIA ROZDZIELCZA PE 0.2 MM  
WEŁNA AKUSTYCZNA TŁUMIĄCA /  $\lambda=0,033$  W/mK /  
/SZTYWNOŚĆ DYNAMICZNA NIE WYŻSZEJ NIŻ 15MN/m<sup>3</sup>  
PŁYTA ŻELBETOWA WG PROJ.KONSTR.  
TYNK CEM.-WAP.

1,5 cm  
6,5 cm  
-  
2,0 cm  
20,0-25,0 cm  
1,5 cm

74. Zwracamy uwagę, że na rzutach sufitów zastosowano szrafy nieopisane w legendzie. Taka sytuacja ma miejsce np. w dokumencie „PW-02-03-06-2022-RYS.504-RZUT SUFITÓW KOND.PODZIEMNEJ”. Upzejmie prosimy o weryfikację sufitów.





## SUFITY PODWIESZANE

### WEWN.



SUFIT Z PODZIAŁAMI typu Błanka, krawędź X  
wysokość z podkonstrukcją: 5,4 cm + wieszaki w rostawie 120 cm  
ciężar: 7 kg/m<sup>2</sup>



SUFIT GŁADKI GK Z REWIZJAMI do pom. mokrych / wilgotnych  
1x płyta 12,5mm do pom. mokrych, wysokość podkonstrukcji: 66,5mm, suma=7,9 cm  
ciężar: 15 kg/m<sup>2</sup>



SUFIT BAFFLOWY typu ESW Grill 3-101-39-100  
przekrój baffle 100 x 39 mm, rostaw w osiach: 140 mm  
wysokość baffle: 10 cm, wysokość podkonstrukcji (rusztu): 8 cm, suma=18 cm  
ciężar: 23 kg/m<sup>2</sup>, wykończenie: mdf fornirowany, przepięrność: min. 70%



SUFIT BAFFLOWY typu Heartfelt baffle 40 100 140  
przekrój baffle 100 x 40 mm, rostaw w osiach: 140 mm  
wysokość baffle: 10 cm, mocowanie na wieszakach bezpośrednio do konstrukcji dachu  
ciężar: 7 kg/m<sup>2</sup>, wykończenie: filc, przepięrność: min. 70%



SUFIT ZMYWALNY DO KUCHNI typu Hygienic do pom. mokrych / wilgotnych  
wysokość z podkonstrukcją: 5,8 cm  
ciężar: 6 kg/m<sup>2</sup>



SUFIT AKUSTYCZNY MODUŁOWY MOCOWANY DO ŚCIANY  
3x płyta akustyczna 12,5mm, 100mm wełny gęstości 60-80kg/m<sup>3</sup>  
ulożonej od góry na płytach G.K



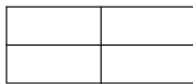
SUFIT AKUSTYCZNY typu Topline  
ciężar: 16 kg/m<sup>2</sup>

IZOLACJE

gr.10,0 cm

STYRENA

**Odp.: Zamawiający informuje, że dokumentacja sufitów kondygnacji podziemnej została uzupełniająco zamieszczona w katalogu pn.: „REWIZJE i rys. do zapytań”. Uzupełniono legendę rysunku PW-02-03-06-2022-RYS.504-RZUT SUFITÓW KOND.PODZIEMNEJ o brakujący sufit.**



SUFIT ZMYWALNY Z PODZIAŁAMI do pom. mokrych / wilgotnych  
wysokość z podkonstrukcją: do 5,8 cm  
ciężar: do 6 kg/m<sup>2</sup>

75. Biorąc pod uwagę wytyczne umieszczone w dokumencie „swz\_budowa\_budynku\_dydaktycznego\_wraz\_z\_garazem\_podziemnym”, tj.: „W wycenie NIE NALEŻY uwzględniać ujętych w dokumentacji elementów wyposażenia meblowego i laboratoryjnego. Elementy te zostaną dostarczone na podstawie odrębnych zamówień.” Uprzejmie prosimy o wyjaśnienie, czy zakres wyposażenia wskazany w specyfikacji technicznej (str. 468 -524 – „SST-02.09.02 Wyposażenie obiektu w meble stałe”) powinien znaleźć się w zakresie oferty? Uprzejmie prosimy o dokładne wskazanie elementów, które mają być ujęte w ofercie.

**Odp.: Zamawiający informuje, że w ofercie należy uwzględnić zabudowy stałe uwzględnione w dokumentacji projektowej tj. m.in.: szafy wbudowane, gabloty i siedziska, katedrę i mównicę auli, siedziska auli, zabudowy kuchenne, pomieszczeń socjalnych, szatni, ochrony i baru, blaty i laminaty. W zakresie oferty należy również uwzględnić także biały montaż i wyposażenie toalet.**

76. Dot.: dok. PW-02-03-06-2022-RYS. 804.01-04

Zwracam się z prośbą o udostępnienie zestawień drzwi PW-02-03-06-2022-RYS. 804.01-04 w wersji edytowalnej excel zakresie oferty? Uprzejmie prosimy o dokładne wskazanie elementów, które mają być ujęte w ofercie.



**Odp.: Zamawiający informuje, że zestawienie drzwi zostało uzupełniająco zamieszczone w katalogu pn.: „REWIZJE i rys. do zapytań”. W ofercie należy ująć wszystkie drzwi wskazane w dokumentacji projektowej.**

**Treść zapytań i odpowiedzi zestawu 28 brzmi następująco:**

W nawiązaniu do wyżej wymienionego postępowania przetargowego zwracamy się z prośbą o udzielenie odpowiedzi na następujące pytania:

1. Prosimy o przekazanie zestawień stolarki j.n. w wersji tabeli excel lub pdf z możliwością odczytu. Przekazane rysunki są przekazane jako „zdjęcia” bez możliwości odczytu. Prosimy o pilne przekazanie.
  - a. PW-02-03-06-2022-RYS. 804.1\_ZESTAWIENIE DRZWI WEWNĘTRZNYCH cz.I
  - b. PW-02-03-06-2022-RYS. 804.2\_ZESTAWIENIE DRZWI WEWNĘTRZNYCH cz.II
  - c. PW-02-03-06-2022-RYS. 804.3\_ZESTAWIENIE DRZWI WEWNĘTRZNYCH cz.III
  - d. PW-02-03-06-2022-RYS. 804.4\_ZESTAWIENIE DRZWI WEWNĘTRZNYCH cz.IV

**Odp.: Zamawiający informuje, że zestawienie drzwi zostało uzupełniająco zamieszczone w katalogu pn.: „REWIZJE i rys. do zapytań”. W ofercie należy ująć wszystkie drzwi wskazane w dokumentacji projektowej.**

2. Prosimy o udostępnienie dokumentacji w wersji pdf z możliwością odczytu tekstu np. przeszukiwania elementów. Powyższa przekazana dokumentacja została udostępniona bez takiej możliwości.

**Odp.: Zamawiający informuje, że dokumentacja w formie edytowalnej jest udostępniona pod linkiem:**  
[https://upjp2edupl-my.sharepoint.com/:f/g/personal/zp\\_upjp2\\_edu\\_pl/EtjACuQ25x1Bq94hSm823R8BEWsWwb7LelfgeA4VgASKIQ?e=t2SBII](https://upjp2edupl-my.sharepoint.com/:f/g/personal/zp_upjp2_edu_pl/EtjACuQ25x1Bq94hSm823R8BEWsWwb7LelfgeA4VgASKIQ?e=t2SBII)

**Treść zapytań i odpowiedzi zestawu 29 brzmi następująco:**

1. W projekcie konstrukcji auli występują ściany podwójne tj. ściany żelbetowe o grubości 20cm i 25cm przedzielone pustką powietrzną 10cm. Prosimy o informację czy Projektant dopuszcza zastosowanie wypełnienia dylatacji materiałem izolacyjnym np. wełną mineralną lub dopuszcza wykonanie jednej ze ścian jako ściany prefabrykowanej ?

**Odp.: Zamawiający informuje, że podwójne ściany (z pustką powietrzną) pomiędzy aulą, a pomieszczeniami technicznymi zostały zaprojektowane ze względów akustycznych. Zmiana systemu nie może pogorszyć izolacyjności akustycznej zakładanej w projekcie. Zamawiający podtrzymuje, że nie wyraża zgody na wykonanie ściany prefabrykowanej.**

2. Prosimy o informację czy Projektant dopuszcza zamianę płyt filigran nad aulą na inne rozwiązanie np. płyty kanałowe HC ?

**Odp.: Zamawiający informuje, że wyraża zgodę na rozwiązania równoważne o parametrach nie gorszych od projektowanych. Z uwagi na zakładaną izolacyjność akustyczną przegrody**



**proponowane rozwiązanie musi spełnić wymagane projektem parametry akustyczne i inne wymogi ujęte w dok. projektowej.**

3. Prosimy o informację, czy Zamawiający dopuszcza zastąpienie zabezpieczenia wykopu przyporą gruntową przez inne zaproponowane przez GW rozwiązanie.

**Odp.: Zamawiający informuje, że projekty warsztatowe tj. m.in. zabezpieczenia wykopu przekazany w formie elektronicznej wymaga zgodnie z zapisami SWZ akceptacji Projektanta. Dopuszcza się rozwiązania równoważne, które zapewnią odpowiednie zabezpieczenie dla występujących na działce warunków hydrogeologicznych.**

4. Wg OPISU KONSTRUKCJI pkt 10.10.4 – „Montaż fasady szklanej” należy wykonać montaż fasady szklanej dopiero po wykonaniu ścian murowanych. Ściany murowane należy wykonywać w kolejności od najwyższej kondygnacji w dół (wg opisu konstrukcji). Wykonanie fasady jest konieczne do osiągnięcia stanu surowego zamkniętego wymaganego w Etapie I natomiast ściany murowane znajdują się w zakresie Etapu II. Prosimy o wyjaśnienie tej rozbieżności.

**Odp.: Zamawiający informuje, że ściany murowane należy wykonać w ramach etapu I.**

5. Zgodnie z opisem OPIS TECHNICZNY PROJEKTU WYKONAWCZEGO branży architektury w dziale „02.02.01 TYNKI ZEWNĘTRZNE I WEWNĘTRZNE ETICS (BSO), MOCOWANIE ZIELENI NA ELEWACJACH I SŁUPACH” pkt 2.2 jest informacja że słupy pod pnącza na patio mają być malowane farbą pęczniącą ppoż. Czy również zabezpieczone pożarowo mają być wystające poza obrys słupa szpilki wspawane w ten słup? Jeśli nie to czy rozwiązanie takie tj zabezpieczenie p.poż słupa bez zabezpieczenia wystających szpilek jest zdaniem projektanta prawidłowe z punktu odporności ogniowej elementu?

**Odp.: Zamawiający informuje, że należy zabezpieczyć pożarowo słupy oraz szpilki.**

6. W którym etapie należy ująć wykonanie drabin, balustrad i sufitów zewnętrznych?

**Odp.: Zamawiający informuje, że elementy mocowane do elewacji lub dachu na placem wejściowym należy skalkulować w I etapie prac, natomiast elementy wewnętrzne w II etapie.**

7. Zgodnie z pkt. 1.4.7 Specyfikacji Ogólnej ST-00 Wykonawca wykona m. in. wzorcowy fragment 1,5 m x 2 m każdego rodzaju wykończenia elewacji oraz wewnątrz w celu uzyskania akceptacji Architekta oraz Zamawiającego. Prosimy o podanie procedury zatwierdzania próbek i mock-upów wraz z terminami.

**Odp.: Zamawiający informuje, że Mock-up rozumiany jako próbka czy model, każdorazowo wymieniony w dokumentacji jest w zakresie oferty Wykonawcy – zakresy zostały ogólnie opisane w konkretnych punktach gdzie wymagany jest mock-up tj. m.in.: fasady szklane zewnętrzne, przeszklenia dachowe / świetliki nad placem patio, drzwi zewnętrzne zaprojektowano w systemie MB-86SI lub innym równoważnym systemie, drzwi i ścianki przeciwpożarowe zaprojektowano w systemie aluminiowym, wentylowana fasada aluminiowa z kompozytowych płyt aluminiowych, okładziny aluminiowe posiadają rdzeń ceramiczny (płyty NRO), sufit: płyty z blachy aluminiowej w kolorze wg palety RAL lub stali nierdzewnej, linki do mocowania zieleni na słupach patio, itp. Przedmiotowe próbki będą zatwierdzane każdorazowo w ramach cyklicznych rad budowy.**





8. Czy Zamawiający wymaga aby wszystkie projekty warsztatowe (pkt. 1.4.5 Specyfikacji Ogólnej ST-00) będące po stronie Wykonawcy były podpisane przez projektanta z uprawnieniami? Prosimy o potwierdzenie, że podpis weryfikatora nie jest konieczny.

**Odp.: Zamawiający, informuje, że projekty warsztatowe powinny być opracowane przez osoby do tego uprawnione.**

9. Zgodnie z zapisem specyfikacji ST-00, pkt V.1 „na 2 piętrze, w pomieszczeniu technicznym na tyłach auli zaprojektowano wielkogabarytowe urządzenia techniczne, które powinny być zainstalowane przy pomocy dźwigu przed montażem żaluzji”. W którym etapie prac należy zamontować te żaluzje?

**Odp.: Zamawiający, informuje, że żaluzje jako element elewacji należy zamontować w etapie I. Zaprojektowano żaluzje w systemie demontowanym umożliwiającym dostawę i wymianę centrali w późniejszym etapie.**

10. Na rysunkach architektury pomieszczenia Auli w lokalizacji pomieszczenia reżyserki, warstwa pionowa pokryta jest okładziną OAKuScn typ XII. k-g, której warstwy nie zostały zdefiniowane. Prosimy o uzupełnienie.

**Odp.: Zamawiający, informuje, że oznaczeniu okładziny OAKuScn typ XII. k-g na rysunkach auli odpowiada oznaczenie w legendzie OAKuSuf typ XII. k-g**

11. W przekazanej dokumentacji brakuje dokumentu STWIORB 10.2 Instalacje elektryczne wewnętrzne. Prosimy o uzupełnienie.

**Odp.: Zamawiający, informuje, że STWIORB 10.2 Instalacje elektryczne wewnętrzne został uzupełniony do folderu pn.: STWIORB.**

12. Prosimy o wskazanie trasy zasilania agregatu z istniejącego budynku do nowej rozdzielniczy głównej RGnN.

**Odp.: Zamawiający, informuje, że kable pomiędzy istniejącym agregatem, a projektowaną rozdzielnicą RGnN układać w projektowanej kanalizacji kablowej energetycznej 6-otworowej, zgodnie z rysunkiem PW-10.1-03-06-2022-001. Kable w istniejącym budynku układać zgodnie z rysunkiem PW-10.2-03-06-2022-051.3 REWIZJA 01 (arkusz 3).**

13. Prosimy o wskazanie prac elektrycznych jakie należy wykonać na istniejącym budynku oraz o udostępnienie pliku Zakres zmian w budynku biblioteki Rys. 011

**Odp.: Zamawiający, informuje, że w istniejącym budynku należy wykonać prace zgodnie z załącznikiem nr 3 instalacji elektrycznych wewnętrznych oraz zgodnie z rysunkami: PW-10.2-03-06-2022-051 REWIZJA 01, PW-10.2-03-06-2022-052, PW-10.2-03-06-2022-053 znajdującymi się w katalogu pn.: „REWIZJE i rys. do zapytań”, podkatalog pn.: „TABLICE ROZDZIELNICE”.**

14. Prosimy o doprecyzowanie, który osprzęt elektryczny ma być w kolorze białym a który w kolorze czarnym.

**Odp.: Zamawiający, informuje, że kolor osprzętu elektrycznego należy ustalić na etapie realizacji z głównym projektantem, zgodnie z zapisem w projekcie.**



Uniwersytet Papieski  
Jana Pawła II  
w Krakowie

15. Prosimy o projekt budynku biblioteki w rejonie, w którym będą odbywały się prace (wstawienie łącznika).

**Odp.: Zamawiający informuje, że dokumentacja budowy Budynku Biblioteki PAT została uzupełniająco zamieszczona w katalogu pn.: „REWIZJE i rys. do zapytań”**