



Kraków, dnia 27.12.2022 r.

**Do wszystkich uczestników**

**Wyjaśnienia treści SWZ (zestawy 40, 45, 49, 50)**

Dotyczy: postępowania prowadzonego w trybie przetargu nieograniczonego, o wartości szacunkowej powyżej progów unijnych, w oparciu o przepisy ustawy z dnia 11 września 2019r. Prawo zamówień publicznych (Dziennik Ustaw z 2022r., poz. 1710), którego przedmiotem jest: „Budowa budynku dydaktycznego wraz z garażem podziemnym polegająca na rozbudowie i przebudowie budynku biblioteki Uniwersytetu Papieskiego Jana Pawła II w Krakowie” **znak sprawy ZP.240.22 – 32.**

**Treść zapytań i odpowiedzi zestawu 40 brzmi następująco:**

Zwracamy się z prośbą o wydłużenie terminu składania ofert do dnia **13.01.2023 r.** W celu rzetelnego przygotowania oferty prosimy o odpowiedź na wszystkie zadane pytania ( w tym kilkadziesiąt technicznych) co pozwoli na kompleksowe przygotowanie oferty w niniejszym postępowaniu.

Z uwagi na dużą różnorodność technologiczną i materiałową projektu, a także bardzo rygorystyczne zalecenia dotyczące akustyki, niezbędne są konsultacje z wieloma dostawcami i podwykonawcami. Wydłużenie terminu składania ofert oraz wyjaśnienie wątpliwości przedstawionych w pytaniach pozwoli na lepsze i dokładniejsze przygotowanie oferty oraz na uwzględnienie w niej wszystkich wymaganych elementów/przewidzenie optymalizacji. Kierując się wieloletnim doświadczeniem wskazujemy, że pozwoli to Państwu na zmniejszenie kosztów Inwestycji poprzez dokładniejsze wyceny, zmniejszenie ryzyk zakładanych przez Generalnych Wykonawców, uniknięcie części robót dodatkowych i stresów na etapie budowy

**Odp.: Zamawiający informuje, że pismem z dnia 09.12.2022 r., opublikowanym 09.12.2022 r. dokonał zmian SWZ w powyższym zakresie.**

**Treść zapytań i odpowiedzi zestawu 45 brzmi następująco:**

1. W SIWZ na str. 6 znajduje się informacja o zasilaniu tymczasowym placu budowy. Czy w związku z tym Inwestor ma jakieś wytyczne lub zarys jak ma wyglądać zagospodarowanie placu budowy?

**Odp.: Zamawiający dopuszcza organizację zaplecza budowy oraz placów składowych na terenie parkingu przy budynku Biblioteki jednak w ograniczonym zakresie tj. m.in. w linii drogi wzdłuż budynku biblioteki (obszar zaznaczony na zielono). Organizacja placu budowy nie powinna powodować trudności związanych z funkcjonowaniem Biblioteki oraz sąsiedniej parafii, do której wjazd prowadzony jest przez teren inwestycji.**



2. W przedmiarze dla instalacji „10.3 instalacje elektryczne – stacja transformatorowa” jest ujęta obudowa ppoż. EI120. Prosimy o informację co konkretnie w tym zakresie należy zabudować p.poz EI120 ?

**Odp.:** Zamawiający informuje, że w ramach pozycji 11 d.1 przedmiaru robót dotyczącego projektu: 10.3 instalacje elektryczne – stacja transformatorowa, należy uwzględnić zabezpieczenia ppoż. w ścianie pomiędzy komorą transformatora TR2, a pomieszczeniem Rozdzielni nN, przez które prowadzona jest trasa kablowa. Zabezpieczenie ppoż. mostu szynowego zostało ujęte w przedmiarze robót dotyczącym projektu: 10.2 instalacje elektryczne wewnętrzne – etap II.



**Treść zapytań i odpowiedzi zestawu 49 brzmi następująco:**

1. Zwracamy uwagę, że załączone do dokumentacji przedmiary robót zawierają błędną ilość robót ziemnych niezbędnych do wykonania. Prawidłowa ilość wykopów szerokoprzestrzennych pod płytę fundamentową, mur oporowy, stopy fundamentowe wg naszych wyliczeń wynosi ok. 25.000,00m<sup>3</sup> (a nie 16.120,00m<sup>3</sup>) ziemi do wywiezienia i utylizacji (grunty typu ility, namuły nie nadają się do ponownego wykorzystania jak to wskazuje udostępniony przedmiar). Prosimy o weryfikację oraz korektę ilości wskazanych w przedmiarze robót.

**Odp.: Zamawiający przypomina, że zgodnie z zapisami pkt 22 p.pkt 3 SWZ przedmiary robót są materiałem pomocniczym dołączonym do SWZ celem ułatwienia Wykonawcy obliczenia ceny oferty. Podane w przedmiarach podstawy wyceny i ilości należy traktować jako orientacyjne.**

2. Udostępniony przez Zamawiającego przedmiar robót nie zawiera robót żelbetowych dla stóp fundamentowych pod słupy patio. Prosimy o weryfikację i korektę ilości wskazanych w przedmiarze robót.

**Odp.: Zamawiający informuje, że zgodnie z zapisami pkt 22 p.pkt 3 SWZ przedmiary robót są materiałem pomocniczym dołączonym do SWZ celem ułatwienia Wykonawcy obliczenia ceny oferty. Podane w przedmiarach podstawy wyceny i ilości należy traktować jako orientacyjne.**

3. Udostępniony przez Zamawiającego przedmiar robót nie zawiera robót żelbetowych typu belki i podciągi. Powyższe wprowadza błędne założenia do wyceny przez oferentów. Prosimy o weryfikację i korektę ilości wskazanych w przedmiarze robót.

**Odp.: Zamawiający informuje, że zgodnie z zapisami pkt 22 p.pkt 3 SWZ przedmiary robót są materiałem pomocniczym dołączonym do SWZ celem ułatwienia Wykonawcy obliczenia ceny oferty. Podane w przedmiarach podstawy wyceny i ilości należy traktować jako orientacyjne.**

4. Udostępniony przez Zamawiającego przedmiar robót nie zawiera wykładzin dywanowych. Prosimy o weryfikację i korektę ilości wskazanych w przedmiarze robót.

**Odp.: Zamawiający informuje, że zgodnie z zapisami pkt 22 p.pkt 3 SWZ przedmiary robót są materiałem pomocniczym dołączonym do SWZ celem ułatwienia Wykonawcy obliczenia ceny oferty. Podane w przedmiarach podstawy wyceny i ilości należy traktować jako orientacyjne.**

5. Udostępniony przez Zamawiającego przedmiar robót nie zawiera warstw pod posadzkami wskazanymi w Zestawieniu warstw poziomych PW-02-03-06-2022-RYS. 106. Powyższe dotyczy:
  - posadzek garażu
  - posadzek parteru
  - posadzek pięter
  - warstw dachu

Prosimy o weryfikację i korektę ilości wskazanych w przedmiarze robót.

**Odp.: Zamawiający informuje, że zgodnie z zapisami pkt 22 p.pkt 3 SWZ przedmiary robót są materiałem pomocniczym dołączonym do SWZ celem ułatwienia Wykonawcy obliczenia ceny oferty. Podane w przedmiarach podstawy wyceny i ilości należy traktować jako orientacyjne.**



6. Udostępniony przez Zamawiającego przedmiar robót nie zawiera izolacji ciężkiej zbiornika ppoż. Prosimy o weryfikację i korektę ilości wskazanych w przedmiarze robót.

**Odp.: Zamawiający informuje, że zgodnie z zapisami pkt 22 p.pkt 3 SWZ przedmiary robót są materiałem pomocniczym dołączonym do SWZ celem ułatwienia Wykonawcy obliczenia ceny oferty. Podane w przedmiarach podstawy wyceny i ilości należy traktować jako orientacyjne.**

7. Udostępniony przez Zamawiającego przedmiar robót nie zawiera izolacji wewnętrznej ścian i stropów garażu podziemnego. Prosimy o weryfikację i korektę ilości wskazanych w przedmiarze robót.

**Odp.: Zamawiający informuje, że zgodnie z zapisami pkt 22 p.pkt 3 SWZ przedmiary robót są materiałem pomocniczym dołączonym do SWZ celem ułatwienia Wykonawcy obliczenia ceny oferty. Podane w przedmiarach podstawy wyceny i ilości należy traktować jako orientacyjne.**

8. Udostępniony przez Zamawiającego przedmiar robót nie zawiera izolacji stropodachu. Prosimy o weryfikację i korektę ilości wskazanych w przedmiarze robót.

**Odp.: Zamawiający informuje, że zgodnie z zapisami pkt 22 p.pkt 3 SWZ przedmiary robót są materiałem pomocniczym dołączonym do SWZ celem ułatwienia Wykonawcy obliczenia ceny oferty. Podane w przedmiarach podstawy wyceny i ilości należy traktować jako orientacyjne.**

9. Udostępniony przez Zamawiającego przedmiar robót nie zawiera izolacji akustycznych ścian. Prosimy o weryfikację i korektę ilości wskazanych w przedmiarze robót.

**Odp.: Zamawiający informuje, że zgodnie z zapisami pkt 22 p.pkt 3 SWZ przedmiary robót są materiałem pomocniczym dołączonym do SWZ celem ułatwienia Wykonawcy obliczenia ceny oferty. Podane w przedmiarach podstawy wyceny i ilości należy traktować jako orientacyjne.**

10. Udostępniony przez Zamawiającego przedmiar robót nie zawiera wciągarek elektrycznych w pomieszczeniu AULI. Prosimy o weryfikację i korektę ilości wskazanych w przedmiarze robót.

**Odp.: Zamawiający informuje, że zgodnie z zapisami pkt 22 p.pkt 3 SWZ przedmiary robót są materiałem pomocniczym dołączonym do SWZ celem ułatwienia Wykonawcy obliczenia ceny oferty. Podane w przedmiarach podstawy wyceny i ilości należy traktować jako orientacyjne. Wciągarki są ujęte w przedmiarze instalacji AV poz. 174. W zakresie dostawy są dwie wciągarki do sztankietów. Informacyjnie – uchwyty montażowe do wciągarek 12szt. są w pozycji 178.**

11. Prosimy o wyjaśnienie wątpliwości w zakresie pomp dla instalacji tryskaczowej. Czy oferent ma się kierować wydajnością, czy średnicą wirnika tj. 209mm. Zwracamy uwagę, że przy wirniku 209mm pompa powinna mieć silnik 45kW. Prosimy o wyjaśnienie powyższej kwestii.

**Odp.: Zamawiający informuje, że należy przyjąć moc silnika 37 kW i wielkość wirnika pompy 209mm. Dopuszcza się także inną jego wielkość, która powinna być możliwie największa, zbliżona do 209mm.**

12. Zwracamy uwagę, że załączone do dokumentacji przedmiary robót zawierają błędną ilość „posadzek z deszczułek”. Wg nas poprawna ilość to ok. 4.840,00 m<sup>2</sup> (a nie 3.204,00 m<sup>2</sup>) Prosimy o weryfikację i korektę ilości wskazanej w przedmiarze robót.



**Odp.: Zamawiający informuje, że zgodnie z zapisami pkt 22 p.pkt 3 SWZ przedmiary robót są materiałem pomocniczym dołączonym do SWZ celem ułatwienia Wykonawcy obliczenia ceny oferty. Podane w przedmiarach podstawy wyceny i ilości należy traktować jako orientacyjne.**

13. Zwracamy uwagę na liczne rozbieżności dla okładzin ściennych, wykończeni sufitów i posadzek pomiędzy przedmiarem robót, książką pomieszczeń, opisem technicznym i dokumentacją rysunkową. Z uwagi na powyższe prosimy o odpowiedź, która z przywołanych dokumentacji jest wiążąca dla oferentów.

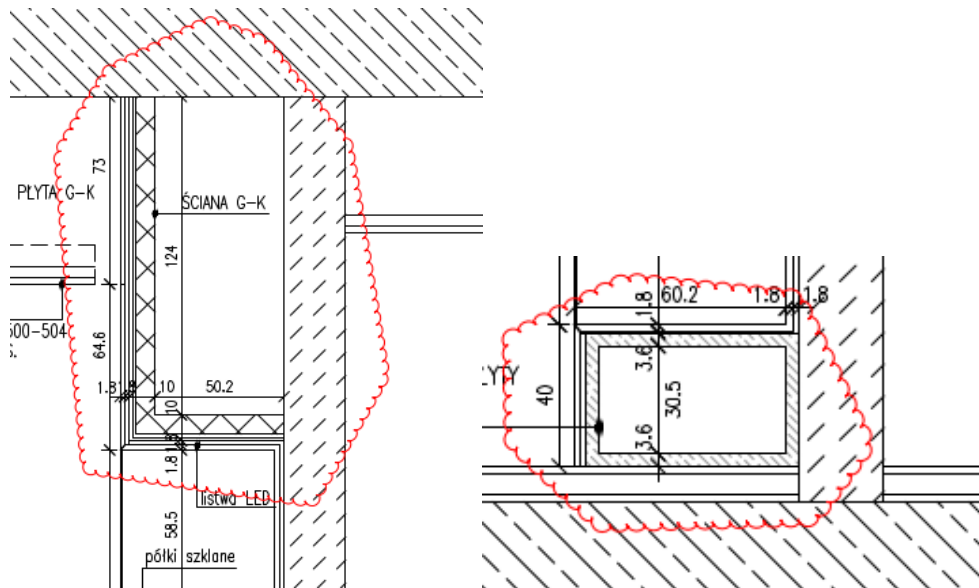
**Odp.: Zamawiający informuje, że zgodnie z zapisami pkt 22 p.pkt 3 SWZ przedmiary robót są materiałem pomocniczym dołączonym do SWZ celem ułatwienia Wykonawcy obliczenia ceny oferty. Podane w przedmiarach podstawy wyceny i ilości należy traktować jako orientacyjne. Wiążące są ilości przyjęte na rzutach poszczególnych pięter. Ponadto Zamawiający informuje, że ilości przyjęte w książce pomieszczeń zostały zaktualizowane i zamieszczone w katalogu pn.: „REWIZJE i rys. do zapytań”.**

14. Zwracamy się ponownie z pytaniem, czy wyposażenie obiektu w meble stałe wskazane w pkt. 02.09.02 Opisu Technicznego 2 PROJEKT WYKONAWCZY ARCHITEKTURY BUDYNKU DYDAKTYCZNEGO UPJPII jest w zakresie prac jakie należy ująć w ofercie. Należy nadmienić, że zgodnie z zapisami SWZ „W wycenie NIE NALEŻY uwzględniać ujętych w dokumentacji elementów wyposażenia meblowego i laboratoryjnego. Elementy te zostaną dostarczone na podstawie odrębnych zamówień”. Powyższy zakres jest istotny cenowo, a brak odpowiedzi w powyższej kwestii uniemożliwia przygotowanie oferty cenowej od potencjalnych wykonawców tego zakresu we wskazanym na dzień dzisiejszy terminie złożenia ofert na dzień 22.12.2022r.

Należy zaznaczyć, że na Wykonawcy z uwagi na charakter wynagrodzenia (ryczałt) spoczywa ryzyko właściwego skalkulowania wszystkich ilości prac wynikających z przekazanych materiałów przetargowych natomiast obowiązkiem Zamawiającego jest opisanie przedmiotu zamówienia w sposób jednoznaczny.

**Odp.: Zamawiający informuje, że w ofercie należy uwzględnić zabudowy stałe uwzględnione w dokumentacji projektowej tj. m.in.: szafy wbudowane, gabloty i siedziska, katedrę i mównicę auli, siedziska auli, zabudowy kuchenne, pomieszczeń socjalnych, szatni, ochrony i baru, blaty i laminaty. W zakresie oferty należy również uwzględnić także biały montaż i wyposażenie toalet.**

15. Prosimy o udzielenie odpowiedzi na pytanie, czy elementy ścian g-k oraz podkonstrukcji z płyt osb ( np. pod gabloty szklane jak na rysunkach poniżej ) są w zakresie prac jakie należy ująć w ofercie. Powyższy zakres jest istotny cenowo, a brak odpowiedzi w powyższej kwestii uniemożliwia przygotowanie oferty cenowej od potencjalnych wykonawców tego zakresu we wskazanym na dzień dzisiejszy terminie złożenia ofert na dzień 22.12.2022r.



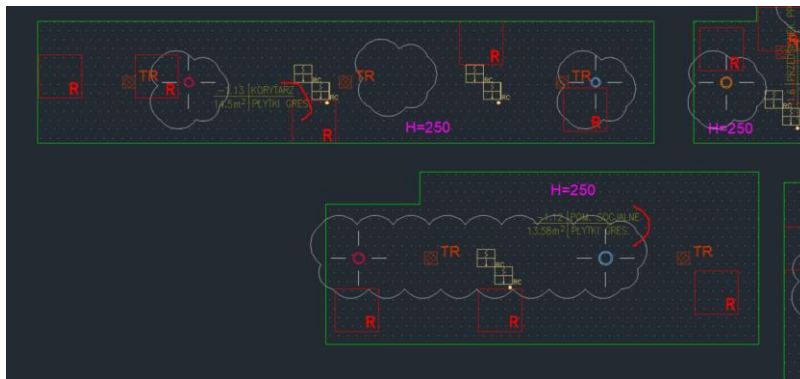
**Odp.: Zamawiający informuje, że w ofercie należy uwzględnić zabudowy stałe uwzględnione w dokumentacji projektowej tj. m.in. elementy ścian g-k oraz podkonstrukcji z płyt osb.**

16. W związku z brakiem odpowiedzi Zamawiającego na pytania związane z zakresem prac jaki należy ująć w ofercie dla etapu I i etapu II oraz brakiem odpowiedzi na pytania „techniczne” branżowe jak i z uwagi na liczne rozbieżności w dokumentacji przetargowej zwracamy się z prośbą o przesunięcie terminu złożenia ofert. Zamieszczone w dniu opublikowania zamówienia tj. 28.10.2022r. przedmiary są niepełne zarówno w zakresie zakresów prac jak i ilości prac w nich ujętych. Konieczność aktualizacji przedmiarów potwierdza sam Zamawiający w odpowiedzi z dnia 30.11.2022r. (pytanie 2 str.3 ). Mając na uwadze powyższe prosimy o zmianę terminu złożenia ofert na dzień 12 stycznia 2023 r.

**Odp.: Zamawiający informuje, że pismem z dnia 09.12.2022 r. opublikowanym 12.12.2022 r. dokonał zmian SWZ w powyższym zakresie.**

**Treść zapytań i odpowiedzi zestawu 50 brzmi następująco:**

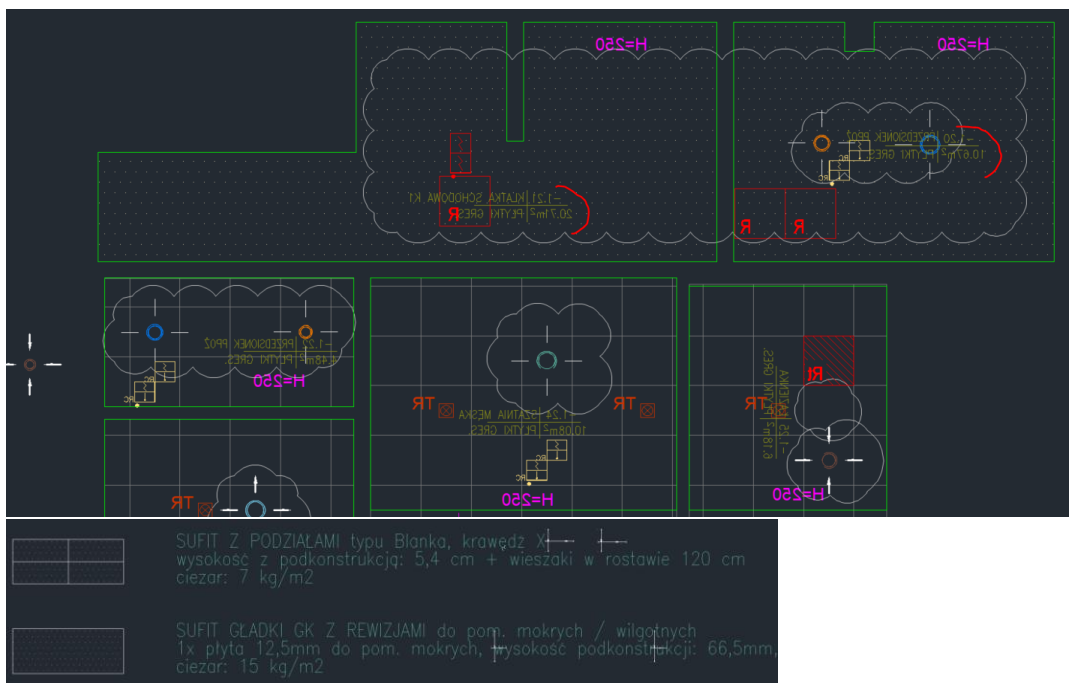
1. Prosimy o informację z którego pliku powinniśmy wziąć informację na temat sufitu podwieszanego dla podanych pomieszczeń (-1.12 i -1.13), wg rzutów sufitów oba pomieszczenia mają ten sam rodzaj - SUFIT GŁADKI GK Z REWIZJAMI do pom. mokrych/wilgotnych, jednak wg książki pomieszczeń występują dwa różne sufity.



-1.12	POM. SOCIALNE	13,58 m <sup>2</sup>	-1	Sufit systemowy podwieszany na ruszcie stalowym - płyty z wełny mineralnej niepalnej 60x60cm, kolor biały.
-1.13	KORYTARZ	14,50 m <sup>2</sup>	-1	Sufit pełny z płyt gipsowo-kartonowych z rewizjami na podkonstrukcji stalowej, malowany wodorozcieńczalną, lateksową farbą akrylową, odporną na zmywanie na kolor biały NCS 0500-n, mat.

**Odp.: Zamawiający informuje, że wykończenie sufitów pom. -1.12, -1.13 należy wykonać wg. książki pomieszczeń.**

2. Prosimy o informację, czy szraf kropkowany jest poprawnym oznaczeniem dla podanych pomieszczeń? Szraf samych kropek to szraf sufitów dla pomieszczeń mokrych. Za pomieszczenia mokre - łazienki, szatnie, wc - mają szraf w kratę czyli sufit typu BLANKA. Czy to na pewno poprawne oznaczenia?



**Odp.: Zamawiający informuje, że dokumentacja sufitów kondygnacji podziemnej została uzupełniająco zamieszczona w katalogu pn.: „REWIZJE i rys. do zapytań”. Uzupełniono legendę rysunku PW-02-03-06-2022-RYS.504-RZUT SUFITÓW KOND.PODZIEMNEJ o brakujący sufit.**




SUFIT ZMYWALNY Z PODZIAŁAMI do pom. mokrych / wilgotnych  
wysokość z podkonstrukcją: do 5,8 cm  
ciężar: do 6 kg/m<sup>2</sup>

3. Prosimy o uzupełnienie informacji na temat wykończenia sufitu pomieszczenia 0.50

0.50	POM. POMOCNICZE	5,43 m <sup>2</sup>	0	z de
------	-----------------	---------------------	---	------

**Odp.: Zamawiający informuje, że dokumentacja uzupełniona o informacje na temat wykończenia sufitu pomieszczenia 0.50 została uzupełniająco zamieszczona w katalogu pn.: „REWIZJE i rys. do zapytań”.**

4. Czy w komunikacji 3.04 na pewno przewidziano sufit podwieszany do pomieszczeń wilgotnych?

3.04	KOMUNIKACJA	33,23 m <sup>2</sup>	3	Sufit pełny z płyt gipsowo-kartonowych z rewizjami do pomieszczeń wilgotnych na podkonstrukcji stalowej, malowany wodoroodporną, lateksową farbą akrylową, odporną na zmywanie na kolor biały NCS 0500-n, mat.D6:E6C6:E6
3.05	ZMYWALNIA	19,31 m <sup>2</sup>	3	Sufit systemowy do pomieszczeń wilgotnych podwieszany na ruszcie stalowym - płyty z wełny mineralnej niepalnej klasa min A2-s1,d0, format 60x60cm, kolor biały. Sufit odporny na zaawansowane czyszczenie parą oraz mycie detergentami i środkami do dezynfekcji.

**Odp.: Zamawiający informuje, że w komunikacji 3.04 przewidziano sufit podwieszany do pomieszczeń wilgotnych.**

5. Prosimy o potwierdzenie, że sufit w pomieszczeniu 3.27 ma pozostać bez jakiegokolwiek wykończenia, a ściany są tynkowane/szpachlowane i malowane.

3.27	ZAPLECZE	5,85 m <sup>2</sup>	3	Ściany żelbet akrylowa, od szpachlowan kolor biały N
------	----------	---------------------	---	--

**Odp.: Zamawiający informuje, że książka pomieszczeń uzupełniona o informacje na temat wykończenia ścian została uzupełniająco zamieszczona w katalogu pn.: „REWIZJE i rys. do zapytań”.**





6. Prosimy o potwierdzenie, że sufity w pomieszczeniach -1.33 i -1.34 powinny zostać policzone wg informacji z książki pomieszczeń a nie z rzutów sufitów - wg rzutów występuje tam ten sam rodzaj sufitu podwieszanego.

-1.33	POM. MYCIA NOWALIEK	6,22 m <sup>2</sup>	-1	Sufit systemowy do pomieszczeń wilgotnych podwieszany na ruszcie stalowym - płyty z wełny mineralnej niepalnej klasa min A2-s1,d0, format 60x60cm, kolor biały. Sufit odporny na zaawansowane czyszczenie parą oraz mycie detergentami i środkami do dezynfekcji.	
-1.34	POM. SOCIALNE	10,20 m <sup>2</sup>	-1	Sufit systemowy podwieszany na ruszcie stalowym - płyty z wełny mineralnej niepalnej 60x60cm, kolor biały.	

SUFIT ZMYWALNY DO KUCHNI typu Hygienic do pom. mokrych / wilgotnych  
wysokość z podkonstrukcją: 5,8 cm  
ciężar: 6 kg/m<sup>2</sup>

**Odp.:** Zamawiający informuje, że sufity należy wykonać wg książki pomieszczeń. Książka pomieszczeń uzupełniona o ww. informacje została uzupełniająco zamieszczona w katalogu pn.: „REWIZJE i rys. do zapytań”.

7. Prosimy o potwierdzenie, że sufit w pomieszczeniu 3.35 powinny zostać policzone wg informacji z książki pomieszczeń a nie z rzutów sufitów - wg rzutów występuje tam sufit podwieszany, a wg książki tynk na stropie.

	SUFIT AKUSTYCZNY MODUŁOWY MOCOWANY DO ŚCIANY 3x płyta akustyczna 12,5mm, 100mm wełny gęstości 60-80kg/m <sup>3</sup> ulożonej od góry na płytach G.K				
3.35	POM. ELEKTRYCZNE	8,05 m <sup>2</sup>	3	Strop żelbetonowy wykończony tynkiem gipsowym malowanym wodoodporną, lateksową farbą akrylową, odporną na zmywanie na kolor biały NCS 0500-n, mat.	Śc ak

**Odp.:** Zamawiający informuje, że sufity należy skalkulować zgodnie z rzutem sufitów. Książka pomieszczeń uzupełniona o informacje na temat wykończenia ścian została uzupełniająco zamieszczona w katalogu pn.: „REWIZJE i rys. do zapytań”.

8. Prosimy o informację czy wykończenie sufitów powinniśmy liczyć z rzutów dwg z sufitami czy wg książki pomieszczeń? Rozbieżność informacji zawartych w obu plikach, w książce pomieszczeń występują inne nazwy i inne rodzaje sufitów niż te wpisane w legendzie na rzutach zbiorczych sufitów.

**Odp.:** Zamawiający informuje, że dotychczas udzielono odpowiedzi na pytania dotyczące rozbieżność w konkretnych przypadkach. Każdorazowo rozbieżności są weryfikowane indywidualnie do zgłoszonego przypadku.

9. Prosimy o informację, czy sufity podwieszane wymagają szpachlowania i malowania - jeśli tak to prosimy o wskazanie które i jaki kolor/rodzaj wykończenia.

**Odp.:** Zamawiający informuje, że wykończenia sufitów należy wycenić i wykonać wg zapisów specyfikacji SST Architektury



10. Według zapisów SIWZ, etap I realizacji obejmuje m.in. montaż wypustów dachowych ogrzewanych elektrycznie:

- 1) Etap I obejmujący swym zakresem wykonanie stanu surowego zamkniętego wraz z przebudową przyłącza wodociągowego, przebudową studni wodomierzowej, przebudową instalacji wodociągowej, przebudową instalacji wodociągowej zasilających hydranty DN80, przebudową instalacji drenażu będącej w kolizji z proj. obiektem wraz z jej rozbudową, wykonaniem przyłącza kanalizacji ogólnospławnej, przyłącza kanalizacji sanitarnej, instalacji kanalizacji deszczowej wraz z montażem zbiorników do nawadniania zieleni, zewnętrznej instalacji gazu, wykonaniem instalacji kanalizacji na poziomie -1 prowadzonej w warstwie płyty fundamentowej, demontażem linii kablowych kolidujących z terenem prowadzonego wykopu, wykonaniem sztucznego uziomu fundamentowego, wykonaniem kraty połączeń wyrównawczych w betonie płyty fundamentowej, wykonaniem przejść systemowych dla instalacji połączeń wyrównawczych i uziemienia, wykonaniem złącz kontrolnych instalacji odgromowej, wykonaniem przewodów odprowadzających instalacji odgromowej wewnątrz słupów konstrukcyjnych, ułożeniem kabli grzejnych oraz czujników temperatury w rampie wjazdowej, wykonaniem orurowania i montaż puszek instalacyjnych w ścianach i stropach żelbetowych dla elementów instalacji elektrycznych i niskoprądowych, **montażem wypustów dachowych ogrzewanych elektrycznie i zakończeniem kabla przyłączeniowego z każdego wpustu w puszcze instalacyjnej pod stropem, demontażem istniejących linii kablowych i słupów**

Prosimy o informację, czy Zamawiający ma na myśli wpusty dachowe kanalizacji deszczowej, a zapis należy taktować jako omyłkę pisarską?

**Odp.: Zamawiający informuje, że wpusty należy wykonać w etapie I natomiast podłączenie ich do instalacji elektrycznej powinno nastąpić w etapie II.**

11. Prosimy o informację na temat właściwych parametrów zestawów hydroforowych na cele bytowe oraz PPOŻ. Występują rozbieżności pomiędzy parametrami określonymi na załączonych kartach doborowych, a opisem technicznym oraz w zestawieniu materiałów i części rysunkowej.

Zestaw na cele PPOŻ:

- Opis techniczny:  $Q=3,00 \text{ dm}^3/\text{s}$ ,  $H=18,35\text{m H}_2\text{O}$
- Część rysunkowa:  $Q=3,00 \text{ dm}^3/\text{s}$ ,  $H=18,35\text{m H}_2\text{O}$
- Karta doborowa:  $Q=3,78 \text{ dm}^3/\text{s}$ ,  $H=21,45\text{m H}_2\text{O}$

Zestaw na cele bytowe:

- Opis techniczny:  $Q=3,27 \text{ dm}^3/\text{s}$ ,  $H=23,50\text{m H}_2\text{O}$
- Część rysunkowa:  $Q=3,17 \text{ dm}^3/\text{s}$ ,  $H=15,90\text{m H}_2\text{O}$
- Karta doborowa:  $Q=3,17 \text{ dm}^3/\text{s}$ ,  $H=11,44\text{m H}_2\text{O}$

Prosimy o korektę dokumentacji poprzez zmiany w projekcie lub załączenie właściwych kart doborowych.

**Odp.: Zamawiający informuje, że parametry zestawów hydroforowych zostały uzupełniająco zamieszczone w katalogu pn.: „REWIZJE i rys. do zapytań”.**

12. Prosimy o załączenie karty doborowej centrali wód deszczowych oraz zbiorników wody deszczowej o poj. 13 m<sup>3</sup> wraz z schematami ich montażu.

**Odp.: Zamawiający informuje, że karty doborowe centrali wody deszczowej i zbiorników zostały uzupełniająco zamieszczone w katalogu pn.: „REWIZJE i rys. do zapytań”.**



13. Prosimy o uzupełnienie dokumentacji o rozwinięcia pionów kanalizacji deszczowej grawitacyjnej.

**Odp.: Zamawiający informuje, że rzuty instalacji posiadają wszystkie potrzebne dane do realizacji instalacji tj. opisy, rzędne w punktach charakterystycznych. Rzuty należy rozpatrywać zgodnie z korektą rysunków zawartych w załączniku do odpowiedzi.**

14. Prosimy o uzupełnienie rzutów o opisy punktów charakterystycznych instalacji kanalizacyjnej podposadzkowej zgodnie z oznaczeniami na profilu podłużnym.

**Odp.: Zamawiający informuje, że rzuty instalacji posiadają wszystkie potrzebne dane do realizacji instalacji tj. opisy, rzędne w punktach charakterystycznych. Rzuty należy rozpatrywać zgodnie z korektą z korektą rysunków zawartych w załączniku do odpowiedzi. Punkty charakterystyczne zostały pokazane na schemacie instalacji podposadzkowej - rys nr PW-06.2-03-06-2022-015.**

15. Prosimy o uzupełnienie dokumentacji projektowej o zestawienie elementów sterowania ogrzewaniem podłogowym wraz ze wskazaniem lokalizacji termostatów w pomieszczeniach.

**Odp.: Zamawiający informuje, że sterowanie ogrzewaniem podłogowym ujęte jest w sterowaniu strefami w branży BMS. Położenie termostatów zaznaczone jest na rzutach.**

16. Prosimy o uzupełnienie dokumentacji projektowej o zestawienie elementów sterowania grzejnikami kanałowymi wraz ze wskazaniem lokalizacji termostatów w pomieszczeniach.

**Odp.: Zamawiający informuje, że sterowanie grzejnikami kanałowymi ujęte jest w sterowaniu strefami w branży BMS. Położenie termostatów zaznaczone jest na rzutach.**

17. Prosimy o informację na temat typu oraz materiału kratki maskującej jakie należy przyjąć dla grzejników kanałowych.

**Odp.: Zamawiający informuje, że typ kratki, materiał i kolor w zakresie danego pomieszczenia jest zawarty w kartach pomieszczeń w projekcie architektury - książka pomieszczeń.**

18. Prosimy o uzupełnienie rzutów wentylacji o opisy poszczególnych kanałów, kształtek oraz elementów osprzętu wentylacyjnego.

**Odp.: Zamawiający informuje, że w razie potrzeby opisy kanałów, kształtek i innych elementów osprzętu mogą zostać przekazane Wykonawcy na etapie budowy.**

19. Prosimy o uzupełnienie dokumentacji o określenie podstawowych parametrów technicznych okapów oraz dołączenie ich kart doborowych.

**Odp.: Zamawiający informuje, że specyfikacja okapów znajduje się w zakresie projektu technologii kuchni.**

20. Prosimy o przesłanie zestawienia elementów instalacji sanitarnych i HVAC, które należy przewidzieć w wykonaniu kolorystycznym innym niż standardowe.



**Odp.: Zamawiający informuje, że zgodnie z wytycznymi zawartymi w projekcie architektonicznym: „Każdy wykonywany przez Wykonawcę element budynku widoczny po zakończeniu robót budowlanych wymaga przed rozpoczęciem robót budowlanych uzgodnienia tego elementu i jego kolorystyki.”**

21. Prosimy o uzupełnienie dokumentacji o karty doborowe urządzeń klimatyzacji freonowej.

**Odp.: Zamawiający informuje, że wszystkie parametry urządzeń są zawarte w opisie technicznym, zestawieniu materiałów i specyfikacji technicznej.**

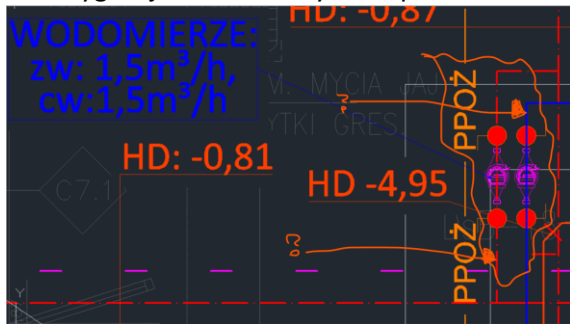
22. Występuje rozbieżność pomiędzy mocą klimatyzatora kanałowego dla pomieszczenia 1.15. Według opisu ma mieć  $Q_{ch} = 7$  kW, z kolei w części rysunkowej oraz zestawieniu materiałów  $Q_{ch} = 10$  kW. Prosimy o podanie poprawnej mocy.

**Odp.: Zamawiający informuje, że prawidłowa moc to 10kW.**

23. Prosimy o uzupełnienie dokumentacji o schematy oraz zestawienia elementów systemów kominowych dla gazowych pomp ciepła oraz kotłów.

**Odp.: Zamawiający informuje, że zestawienie elementów systemów kominowych zostało uzupełniając zamieszczone w katalogu pn.: „REWIZJE i rys. do zapytań”.**

24. Brak opisu średnicy instalacji wody zimnej oraz ciepłej na wodomierzu w pomieszczeniu mycia jaj "kondygnacja -1". Prosimy o uzupełnienie.



**Odp.: Zamawiający informuje, że średnice instalacji wody zimnej oraz ciepłej na wodomierzu w pomieszczeniu mycia jaj powinny wynosić: zw  $\phi 25$ , cw  $\phi 25$ .**

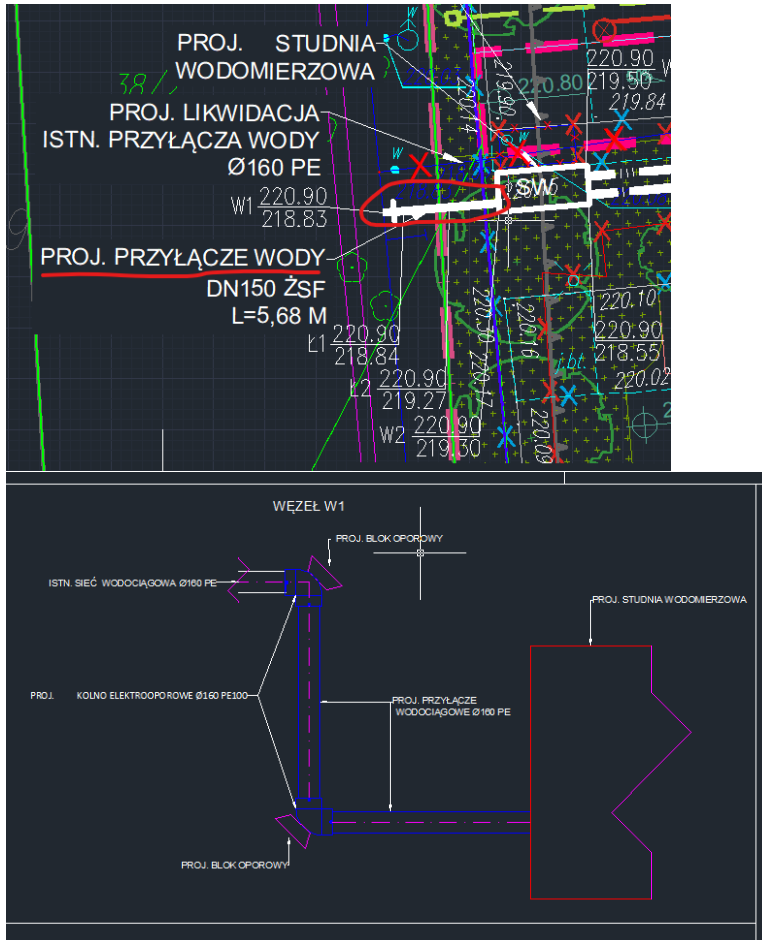
25. Prosimy o informację, czy dostawa i montaż elementów białego montażu wchodzi w zakres GW.

**Odp.: Zamawiający informuje, że w ofercie należy uwzględnić dostawę i montaż elementów białego montażu oraz wyposażenie toalet.**

26. Zgodnie z mapą PZT rys. nr PW-06.4-03-06-2022-001 zamieszczoną poniżej oraz zestawieniem materiałów dla przyłącza wody i opisem technicznym pkt 4.1 ("Istniejące przyłącze oraz studnię wodomierzową należy usunąć, a istniejące odejście od sieci wodociągowej  $\phi 225$ PE zaślepić kołpakami kołnierзовym. Projektowane przyłącze DN150 wpiąć do sieci wodociągowej  $\phi 225$ PE z zastosowaniem kształtek i rur z żeliwa sferoidalnego. Za trójnikiem redukcyjnym DN200/150 T ŻSF

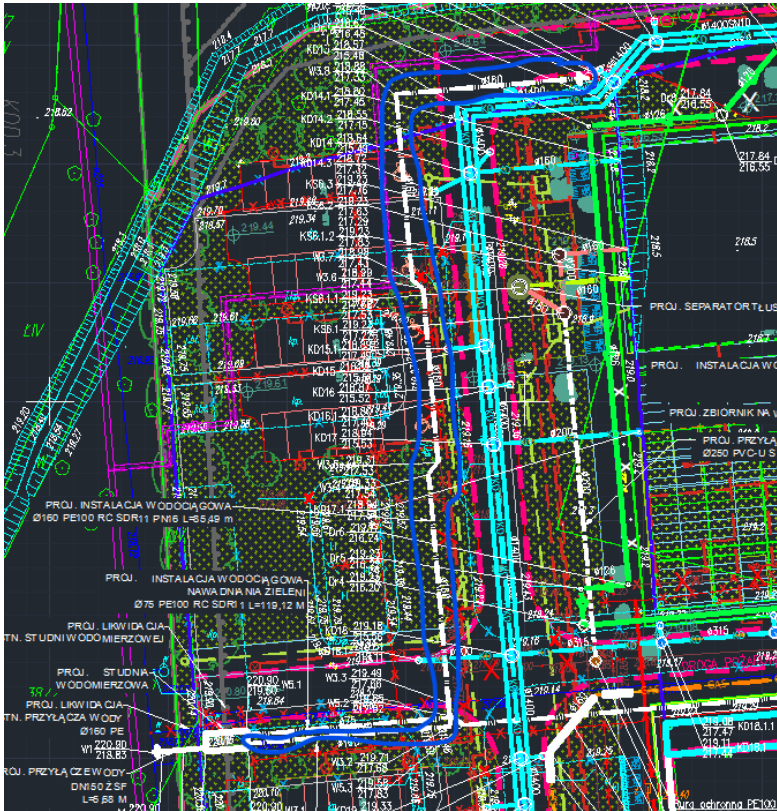


zabudować zasuwę odcinającą DN150 ŻSF") zaprojektowano włączenie w węźle W1 do istniejącej sieci wodociągowej poprzez trójnik z zasuwą. W projekcie pojawia się rysunek węzła W1 gdzie zaprojektowano kolana elektrooporowe. Prosimy o potwierdzenie włączenia poprzez trójnik z zasuwą (zgodnie z projektem, zestawieniem, opisem technicznym oraz uzgodnieniem projektu zał. 22 z 15.07.22)



**Odp.: Zamawiający potwierdza wpięcie na wprost z zastosowaniem trójnika z zasuwą. Rozpatrywać zgodnie z korektą rysunków zawartych w katalogu pn.: „REWIZJE i rys. do zapytań”.**

27. Zgodnie z mapą PZT rys. nr PW-06.4-03-06-2022-001 zamieszczoną poniżej zaprojektowano przekładkę instalacji wodociągowej wraz z doprowadzeniem instalacji do hydrantu DN80 na odcinku W3.1-W3.9 (zaznaczono w niebieskiej obwiedni). W projekcie brak profilu odcinka W3.1-W3.9. Prosimy o uzupełnienie oraz potwierdzenie trasy oraz rzędnych prowadzenia instalacji zgodnie z mapą PW-06.4-03-06-2022-001.



**Odp.: Zamawiający informuje, że trasy oraz rzędne prowadzenia instalacji należy wycenić i wykonać zgodnie z korektą rysunków zawartych w katalogu pn.: „REWIZJE i rys. do zapytań”.**

28. Na mapie PZT rys. nr PW-06.4-03-06-2022-001 brak oznaczeń odcinka W4.1-W4.5. W dokumentacji występują dwa rysunki profili z tymi samymi oznaczeniami W4.1-W4.5 (rys. PW-6.4-03-06-2022-003 Profil przebudowy instalacji wodociągowej W4.1 i PW-6.4-03-06-2022-004 Profil instalacji nawadniania zieleni W5.1). Brak oznaczeń W4.1-W4.2 na mapie PZT. Prosimy o wyjaśnienie rozbieżności.

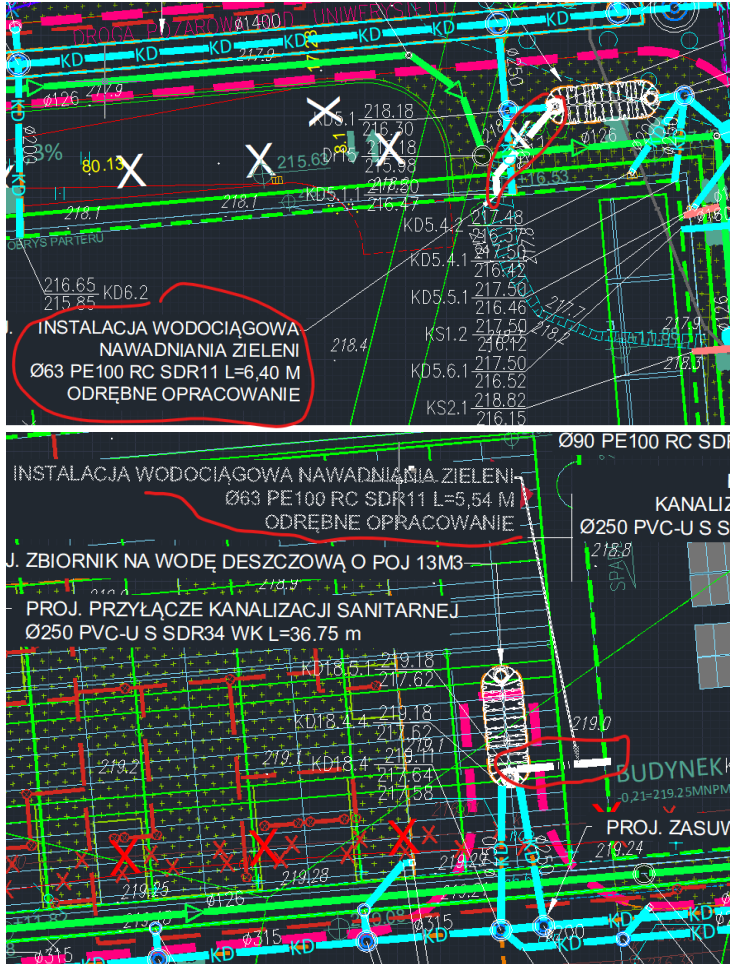
**Odp.: Zamawiający informuje, że profile należy rozpatrywać zgodnie z PZT i profilami zawartymi w korekcie dokumentacji projektowej w katalogu pn.: „REWIZJE i rys. do zapytań”.**

29. Na profilu rys. PW-6.4-03-06-2022-004 (profil nawadniania zieleni W5.1) odcinek W4.1-W4.5 ma średnicę  $\phi 160$ . Oznaczenia W4.1-W4.5 i średnica na profilu  $\phi 160$ mm nie odpowiada oznaczeniom na mapie PZT rys. nr PW-06.4-03-06-2022-001 gdzie zaprojektowano instalacje nawadniania na odcinku W5.1-W5.5 o średnicy  $\phi 75$ mm. Prosimy o potwierdzenie trasy, rzędnych, średnicy zgodnie z mapą PZT.

**Odp.: Zamawiający informuje, że profile należy rozpatrywać zgodnie z PZT i profilami zawartymi w korekcie dokumentacji projektowej w katalogu pn.: „REWIZJE i rys. do zapytań”.**



30. Na mapie PZT rys. nr PW-06.4-03-06-2022-001 zaprojektowano odcinki instalacji nawadniania z budynku do zbiorników wody deszczowej 13m<sup>3</sup>. Na mapie PZT jest uwaga, że odcinki te są w odrębnym opracowaniu. Prosimy o uzupełnienie odrębnego opracowania. Brak w projekcie.



**Odp.: Zamawiający informuje, że odcinki instalacji nawadniania z budynku do zbiorników wody deszczowej należy rozpatrywać zgodnie z PZT i profilami zawartymi w korekcie dokumentacji projektowej w katalogu pn.: „REWIZJE i rys. do zapytań”.**

31. W projekcie schemat węzła W7.1 PW-6.4-03-06-2022-014 zaprojektowano włączenie do istn. sieci poprzez opaskę do nawiercania. Zgodnie z opisem OT pkt 4.4 oraz zestawieniem materiałów zaprojektowano włączenie poprzez trójnik żeliwny. Prosimy o potwierdzenia rozwiązania zgodnie z zestawieniem materiałów i opisem technicznym.

**Odp.: Zamawiający potwierdza wpięcie na wprost z zastosowaniem trójnika z zasuwą. Rozpatrywać zgodnie z korektą rysunków zawartych w katalogu pn.: „REWIZJE i rys. do zapytań”.**