



Kraków, dnia 22.12.2022 r.

**Do wszystkich uczestników**

**Wyjaśnienia treści SWZ (zestawy 41, 42, 44)**

Dotyczy: postępowania prowadzonego w trybie przetargu nieograniczonego, o wartości szacunkowej powyżej progów unijnych, w oparciu o przepisy ustawy z dnia 11 września 2019r. Prawo zamówień publicznych (Dziennik Ustaw z 2022r., poz. 1710), którego przedmiotem jest: „Budowa budynku dydaktycznego wraz z garażem podziemnym polegająca na rozbudowie i przebudowie budynku biblioteki Uniwersytetu Papieskiego Jana Pawła II w Krakowie” znak sprawy ZP.240.22 – 32.

**Treść zapytań i odpowiedzi zestawu 41 brzmi następująco:**

1. Proszę o potwierdzenie, że dostawa i montaż blatów jest poza zakresem zamówienia.

**Odp.: Zamawiający informuje, że w ofercie należy uwzględnić zabudowy stałe uwzględnione w dokumentacji projektowej tj. m.in.: szafy wbudowane, gabloty i siedziska, katedrę i mównicę auli, siedziska auli, zabudowy kuchenne, pomieszczeń socjalnych, szatni, ochrony i baru, blaty i laminaty. W zakresie oferty należy również uwzględnić także biały montaż i wyposażenie toalet.**

2. Na rysunku projektu zieleni oznaczono 16 sztuk drzew D2 (klon jawor) natomiast w tabeli na tym samym rysunku napisano, że należy zasadzić 15 sztuk tych drzew. Prosimy o wyjaśnienie rozbieżności.

**Odp.: Zamawiający informuje, że zgodnie z rysunkiem należy przyjąć do wyceny 16 szt. drzew gatunku Klon jawor.**

3. Prosimy o potwierdzenie, że zaznaczony element z projektu zieleni jest prawidłowo opisany (T2-kopytnik pospolity), z rysunku wynika jakby miała znajdować się tam roślina P2 (winobluszcz).



**Odp.: Zamawiający informuje, że poprawny symbol to P2 winobluszcz.**

4. Na rysunku projektu zieleni oznaczono 126 sztuk krzewów T4 natomiast w tabeli na tym samym rysunku napisano, że należy zasadzić 102 sztuk tych krzewów. Prosimy o wyjaśnienie rozbieżności.

**Odp.: Zamawiający informuje, że należy przyjąć 126 szt. krzewów T4**

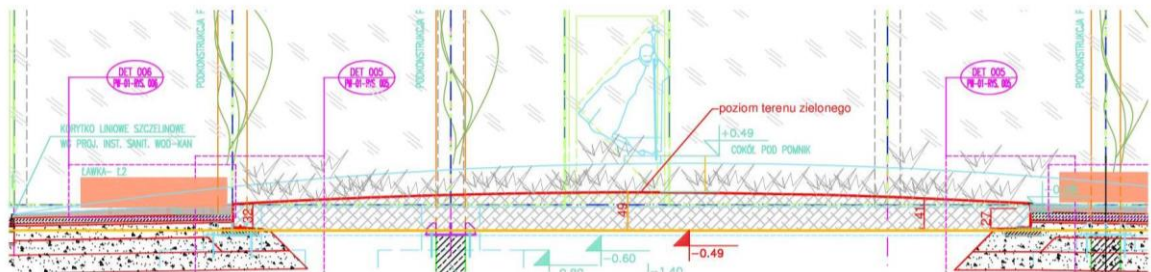


5. Prosimy o podanie grubości substratu pod nasadzenia traw ozdobnych, bylin i pnączy na stropodachu (brak informacji w opisie o grubości).

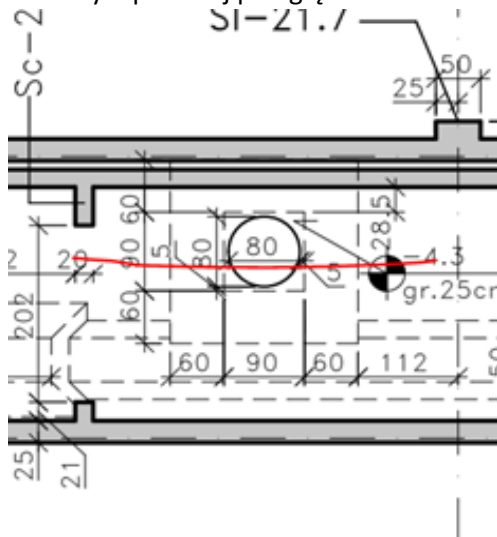
**Odp.:** Zamawiający informuje, że należy przyjąć 40 cm substratu intensywnego pod nasadzenia traw ozdobnych, bylin i pnączy.

6. Prosimy o podanie grubości ziemi urodzajnej pod nasadzenia łąki kwietnej. W opisie wskazano 19-66cm prosimy o informacje, w których miejscach należy zastosować daną grubość.

**Odp.:** Zamawiający informuje, że różnica wysokości wynika z założonego ukształtowania terenu określonego w projekcie architektury. Poziom wymienianej ziemi urodzajnej należy przyjąć zgodnie z rys arch. PW-02-03-06-2022-RYS. 103.A. Wymiana ziemi od poziomu -0.49 cm. Szkic poglądowy poniżej :

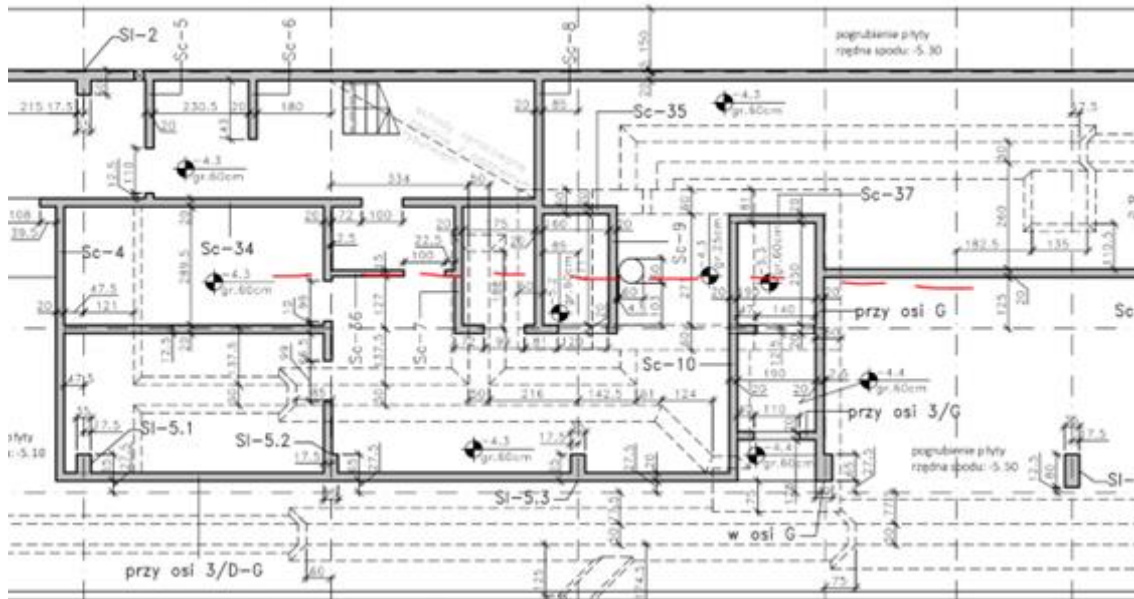


7. Prosimy o przekrój przegłębienia fundamentów między osiami K-L/4-5.



**Odp.:** Zamawiający informuje, że przekroje przez wskazane miejsca, są przedstawione na rysunku deskowania płyty fundamentowej.

8. Prosimy o przekrój przegłębienia fundamentów między osiami E-H/2 wzdłuż osi 2.



Odp.: Zamawiający informuje, że przekroje przez wskazane miejsca, są przedstawione na rysunku deskowania płyty fundamentowej.

9. Proszę o informację jaką blachę trapezową należy zastosować nad kotłownią.

Odp.: Zamawiający informuje, że materiały przyjęte w konstrukcji są wyszczególnione w opisie konstrukcji: rodz. 8 MATERIAŁY KONSTRUKCYJNE.

#### 8 Materiały konstrukcyjne

Materiały konstrukcyjne przyjęte do projektowania:

- Beton **C30/37 W8** – płyta fundamentowa, ściany fundamentowe, ściany zbiorników (w technologii TBW);
- Beton **C35/45** – belki prefabrykowane nad aulą;
- Beton **C30/37** – pozostałe elementy;
- Chudy beton **C8/10**;
- Stal zbrojeniowa żebrowana **B500SP (klasa C)**;
- Stal konstrukcyjna **S235, S355**;
- Drewno klejone klasy **GL30h**.
- **Blacha trapezowa (pozytyw) T84 t=0.88 mm S320**

10. W opisie zieleni występuje rozbieżność, w jednym miejscu wskazano, że pod nasadzenia traw ozdobnych, bylin i pnączy należy zastosować ziemię urodzajną o gr. 40cm, natomiast w drugim miejscu wskazano gr.50cm. Prosimy o wyjaśnienie i podanie prawidłowej grubości.

Pod pozostałe nasadzenia w obrębie nowoprojektowanego budynku należy rozścielić ziemię urodzajną do głębokości **40 cm** pod trawy ozdobne, byliny i pnącza nasadzone powierzchniowo.

- na terenie pod nasadzenia traw ozdobnych i bylin należy wymienić grunt min. **50 cm** na ziemię urodzajną,

Odp.: Zamawiający informuje, że pod nasadzenia traw ozdobnych, bylin i pnączy należy zastosować ziemię urodzajną o gr. 40 cm.



11. Prosimy o podanie na jakiej powierzchni należy zastosować korę przy drzewach (promień okręgu).

**Odp.: Zamawiający informuje, że korę przy drzewach należy zastosować na średnicy jednego metra, pow. 0,8 m<sup>2</sup>.**

12. Prosimy o informacje czy korę należy również zastosować wokół drzew już istniejących.

**Odp.: Zamawiający informuje, że kora jest przewidziana tylko w otoczeniu drzew projektowanych.**

13. Na rzucie opaska żwirowa wokół budynku ma szerokość 40cm, natomiast na detalu 58cm, prosimy o wyjaśnienie rozbieżności.

**Odp.: Zamawiający informuje, że szerokość opasek należy wykonać wg rysunków rzutów.**

14. Prosimy o potwierdzenie, że pod opaskę żwirową na stropodachu należy stosować substrat. Prosimy o podanie wymaganej grubości.

**Odp.: Zamawiający informuje, że pod opaskę żwirową na stropodachu należy stosować substrat w miejscach gdzie są zlokalizowane pnącza dla elewacji. Grubość wg rys. przekrojów należy przewidzieć maksymalnie głęboko do warstwy ocieplenia na płycie.**

15. Proszę o wyszczególnienie, dla których elementów wykończenia budynku należy wykonać tzw. mock-up'y do zaakceptowania przez Projektanta przed przystąpieniem do realizacji.

**Odp.: Zamawiający informuje, że Mock-up rozumiany jako próbka czy model, każdorazowo wymieniony w dokumentacji jest w zakresie oferty Wykonawcy – zakresy zostały ogólnie opisane w konkretnych punktach gdzie wymagany jest mock-up tj. m.in.: fasady szklane zewnętrzne, przeszklenia dachowe / świetliki nad placem patio, drzwi zewnętrzne zaprojektowano w systemie MB-86SI lub innym równoważnym systemie, drzwi i ścianki przeciwpożarowe zaprojektowano w systemie aluminiowym, wentylowana fasada aluminiowa z kompozytowych płyt aluminiowych, okładziny aluminiowe posiadają rdzeń ceramiczny (płyty NRO), sufit: płyty z blachy aluminiowej w kolorze wg palety RAL lub stali nierdzewnej, linki do mocowania zieleni na słupach patio, itp. Przedmiotowe próbki będą zatwierdzane każdorazowo w ramach cyklicznych rad budowy.**

16. Prosimy o informacje czy obrzeże trawnikowe należy zastosować w obrębie drzew (pomiędzy korą, a trawą).

**Odp.: Zamawiający informuje, że nie należy stosować obrzeża trawnikowego w obrębie drzew.**

17. Prosimy o informację czy cokoły mają być założone w każdym pomieszczeniu czy tylko tam gdzie są wysowane w rzucie posadzek?

**Odp.: Zamawiający informuje, że cokoły zostały pokazane na rzutach posadzek, rysunkach wewnątrz oraz opisane w książkach pomieszczeń.**

18. Prosimy o uzupełnienie rys PW-05-03-06-2022-005-DESKOWANIE PŁYT POZ.+3 o detal "b3".



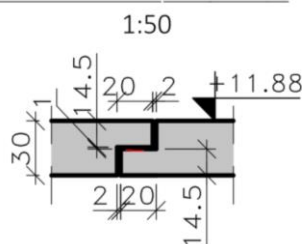
**Odp.: Zamawiający informuje, że detal b3 widoczny jest na przekroju D-D rys PW-05-03-06-2022-005-DESKOWANIE PŁYT POZ.+3**

19. Prosimy o informację na temat folii w płynie - czy powinna zostać założona na podłogach i ścianach pomieszczeń mokrych (wc, toalety, pom gosp) jeśli tak to czy na całej powierzchni czy punktowo?

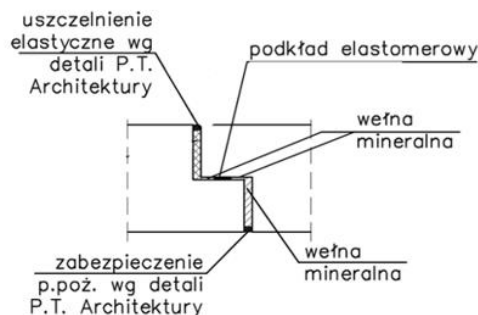
**Odp.: Zamawiający informuje, że folii w płynie należy wykonać zgodnie z zapisami SST.**

20. Prosimy o informację jakie elementy znajdują się na detalu płyty poz. +3 PW-05-03-06-2022-005-DESKOWANIE PŁYT POZ.+3.

### Szczegół "d1"



**Odp.: Zamawiający informuje, że detal przedstawia miejsce w którym projektowana jest dylatacja. Informacje na temat wypełnień znajdują się w SST-05.02 pkt 5.2.7.**



Rys.34. Schemat wypełnienia szczelin dylatacyjnych.

21. Prosimy o informację, czy cokół z żywicy epoksydowej w hali garażowej ma mieć wys. 15cm (wg zestawienia warstw poziomych) czy 30cm (wg legendy na zestawieniu podłóg projektu wykończenia wewnątrz).

**Odp.: Zamawiający informuje, że cokół z żywicy epoksydowej w hali garażowej ma mieć wys. 30 cm.**

22. Prosimy o informację na temat warstw podłogowych dla pomieszczeń takich jak garderoba - na rzucie pomieszczenia te znajdują się na parterze, jednak zestawienie warstw poziomych 20C' przypisuje je na piętrach. Czy powinniśmy przyjąć warstwy posadzkowe dla garderób takie jak w 20C' czy będą inne ze względu na lokalizację pomieszczenia na parterze?

**Odp.: Zamawiający informuje, że w garderobach na parterze należy przyjąć jak oznaczono na przekroju 1C. Warstwa 20 C ' dotyczy stropu nad m.in garderobami.**



23. Prosimy o informacje jakie warstwy podbudowy należy zastosować do fragmentu chodnika znajdującego się na stropodachu.

**Odp.: Zamawiający informuje, że należy zastosować 15cm podbudowy zasadniczej z kruszywa łamanego 0/31,5mm stabilizowanego mechanicznie.**

**Treść zapytań i odpowiedzi zestawu 42 brzmi następująco:**

1. Prosimy o uściślenie zakresu robót dotyczących wykonania połączenia z istniejącym budynkiem biblioteki. Jaki zakres robót/rozbiórek w budynku istniejącym należy wykonać i ewentualnie jakie dodatkowe prace należy uwzględnić w wycenie?

**Odp.: Zamawiający informuje, że należy przewidzieć wszystkie prace związane z połączeniem z przełączki z biblioteką m.in. wykonanie otworów , odtworzenia fragmentu elewacji kamiennej, rozebranie i odtworzenie sufitu (oraz podłogi jeżeli zachodzi taka konieczność), wykonanie instalacji zgodnie z zakresem projektów branżowych, wykonanie ścianki wydzielającej korytarz zgodnie z rysunkiem architektury, wykonanie wykończenia na styku elementów istniejących oraz projektowanych. W ramach połączenia dwóch budynków należy m.in.: wykonać połączenie istniejącej wymiennikowni z projektowaną kotłownią wg projektu C.O. (w budynku istniejącym wykonanie przebić, demontaż i odtworzenie sufitów podłączanie w wymiennikowni wg projektu C.O. Wszystkie elementy będące w zakresie zagospodarowania terenu zostały uwzględnione w PZT oraz opisie do PZT. Należy wykonać zakres wynikający z projektu wraz z rewizjami.**

2. W nawiązaniu do zestawienia przeszkleń wewnętrznych prosimy o odpowiedź na poniższe pytania:

- czy faktycznie praktycznie każde skrzydło drzwiowe ma być wypełnione panelem w klasie EI30? Jednocześnie jest zapis „ płyta wiórowa”, która nie może być stosowana w drzwiach ppoż.
- czy dopuszczalne jest wykonanie na zawiasach rolkowych oraz samozamykaczach szynowych?
- czy dopuszczalne jest lakierowanie w innym kolorze, zbliżonym do podanego w zestawieniu?

**Odp.: Zamawiający informuje, że parametr EI 30 wymagany jest dla ścianek szklanych. Drzwi osadzone w tych ścinkach muszą posiadać parametr nie mniejszy niż EI 15. Jeżeli chodzi o zastosowanie komponentów, należy stosować rozwiązania co najmniej równoważne o parametrach nie gorszych od projektowanych posiadające odpowiednie certyfikaty i dopuszczenia wymagane przepisami. Kolory muszą być spójne z pozostałymi elementami budynku wobec tego nie wyrażamy zgody na zamianę kolorów.**

3. Gdzie w przedmiarze uwzględniono poprzecznice prefabrykowane? W poz. 160 przedmiaru jest zbrojenie poprzecznic prefabrykowanych, ale nie ma samych poprzecznic.



**Odp.: Zamawiający informuje, że zgodnie z zapisami pkt 22 p. pkt 3 SWZ przedmiary robót są materiałem pomocniczym dołączonym do SWZ celem ułatwienia Wykonawcy obliczenia ceny oferty. Podane w przedmiarach podstawy wyceny i ilości należy traktować jako orientacyjne.**

4. Jakiego rodzaju kraty pomostowe należy wycenić? W opisie projektu architektury oraz w zestawieniu stali są kraty KWO wciskane/prasowane, natomiast na rysunku w legendzie są kraty pomostowe zgrzewane.

## KRATY POMOSTOWE:



Zgrzewane 33x33mm wys. 30mm, gr. płaskowników 3mm. Waga do 30kg/m<sup>2</sup>.

Prosimy o potwierdzenie, który tym należy wycenić.

**Odp.: Zamawiający informuje, że legenda wyjaśnia znaczenie szrafu, natomiast precyzyjniejsze i docelowe jako punkt odniesienia jest zestawienie elementów stalowych.**

5. W zestawieniu drzwi wewnętrznych (excel) na końcu zestawienia znajdują się drzwi rewizyjne DsB-43 – DsB-46, których nie ma w zestawieniu wcześniej udostępnionym w PDF. Czy zakres ten podlega wycenie?

**Odp.: Zamawiający informuje, że drzwi rewizyjne DsB-43 – DsB-46 należy uwzględnić w ofercie. Zaktualizowane zestawienie stolarki zostało uzupełniająco zamieszczone w katalogu pn.: „REWIZJE i rys. do zapytań”.**

6. Prosimy o potwierdzenie wymiarów fasad FS12 i FS13. Czy widok widoczny na rysunku „zestawienia fasad szklanych cz. II” obejmuje łącznie te dwie fasady czy taką fasadę należy wycenić jako dwie sztuki o szer. 1191 cm?

**Odp.: Zamawiający informuje, że FS12 i FS13 są fasadami symetrycznymi i należy wycenić każdą z nich.**

7. Czy roleta antywłamaniowa RA1 jest w zakresie oferty?

**Odp.: Zamawiający informuje, że roleta antywłamaniowa RA1 winna być ujęta w zakresie oferty.**

8. Czy Zamawiający dysponuje zestawieniem przeszkleń wewnętrznych w wersji tabelarycznej (excel)? Jeżeli tak, prosimy o udostępnienie.

**Odp.: Zamawiający informuje, że nie dysponuje zestawieniem przeszkleń wewnętrznych w wersji tabelarycznej.**



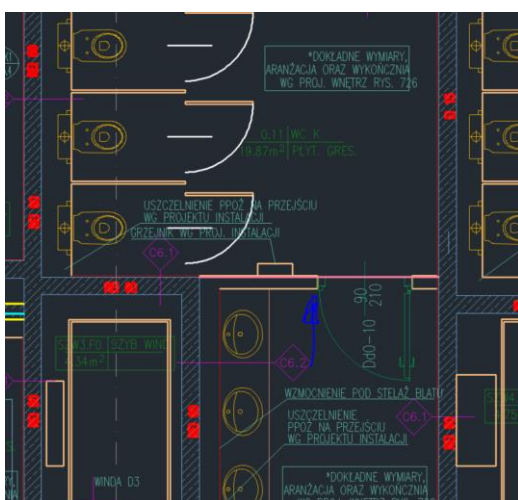
**Treść zapytań i odpowiedzi zestawu 44 brzmi następująco:**

1. Prosimy o informację, gdzie znajduje się warstwa 'mata dźwiękochłonna tłumiąca kroki' która jest wpisana w warstwach posadzki 31C. Brak na detalach schodów K4, występuje warstwa '2' przekładka akustyczna gumokorek.  
**2 PRZEKŁADKA AKUSTYCZNA GUMOKOREK 2MM COFNIĘTA OBWODOWO O 1CM OD KRAWĘDZI BLACHY**

**MATA DŹWIĘKOCHŁONNA TŁUMIĄCA KROKI , gr 2cm**

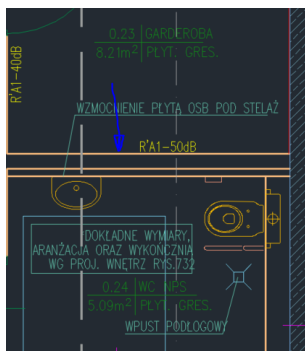
**Odp.: Odp.: Zamawiający informuje, że matę dźwiękochłonną tłumiącą kroki należy zamontować zgodnie z rysunkiem PW-02-03-06-2022-RYS. 911**

2. Prosimy o informację jaka ściana powinna zostać założona w tym miejscu - E4?



**Odp.: Zamawiający informuje, że we wskazanym miejscu należy przyjąć ścianę E4.**

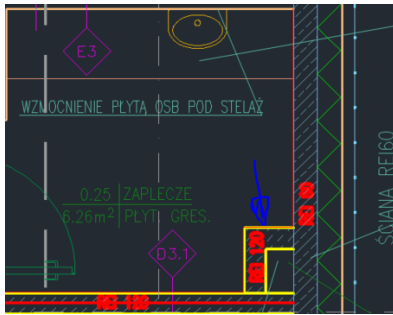
3. Prosimy o informację jaka ściana powinna zostać założona w tym miejscu - E3?



**Odp.: Zamawiający informuje, że jest to ścianka instalacyjna ze stelażem pod umywalkę. Profile 70+10cm, obłożone podwójnymi płytami GK obustronnie. Wykończenie wg projektu wnetrz.**

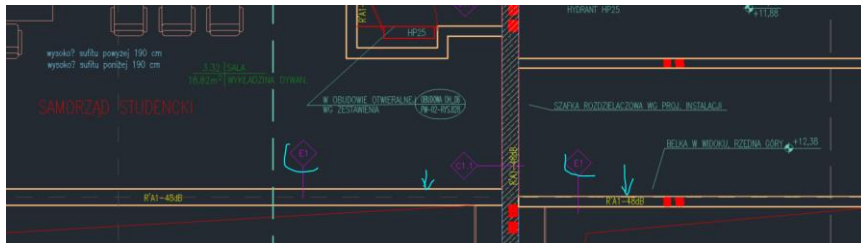
4. Prosimy o informację jaka ściana powinna zostać założona w tym miejscu - D2.3?





**Odp.:** Zamawiający informuje, że w tym miejscu należy zastosować ścianę D2.2

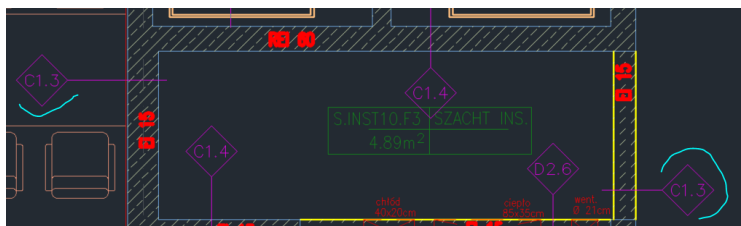
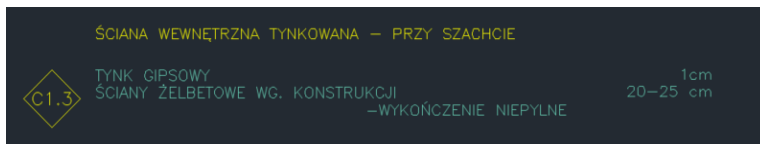
5. Prosimy o poprawne oznaczenie ścian, ściany różnią się grubością (po lewej 24cm, po prawej 15cm), a oznaczone są tą samą flagą.



**Odp.:** Zamawiający informuje, że oznaczenie ściany jest poprawne. W obydwu miejscach należy zastosować ściankę E1 posadowioną na belce żelbetowej (miejsce widoczne w przekroju D-D). Na rzucie z lewej strony „zagięta” jedna linia.

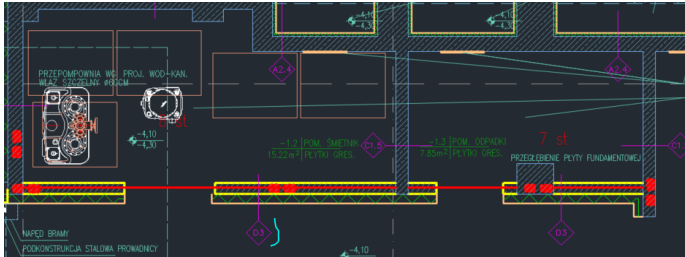
6. Prosimy o poprawne oznaczenie ścian, C1.3 jest ścianą żelbetową wg spisu przegród - jaką ścianę powinniśmy przyjąć dla wskazanej ściany murowanej po prawej stronie?

**Odp.:** Zamawiający informuje, że oznaczenie ściany C1.3 jest poprawne. Błędnie wskazano tutaj ścianę murowaną. Zgodnie z deskowaniem ścian powyższa ściana (Sc-12) jest żelbetowa.





7. Prosimy o uzupełnienie zestawienia ścian o ścianę oznaczoną symbolem D3.



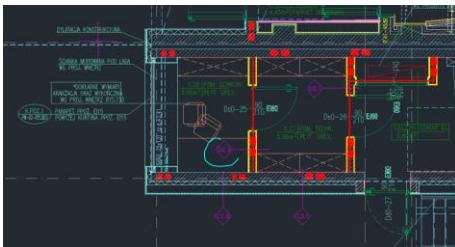
**Odp.:** Zamawiający informuje, że zaznaczoną ścianę należy wykonać zgodnie z warstwą D3.2

8. Prosimy o uzupełnienie zestawienia ścian o ścianę oznaczoną symbolem D1.



**Odp.:** Zamawiający informuje, że zaznaczoną ścianę należy wykonać zgodnie z warstwą D1.1

9. Prosimy o uzupełnienie zestawienia ścian o ścianę oznaczoną symbolem D2.9



**Odp.:** Zamawiający informuje, że na rzutach kondygnacji znajduje się opis ściany D2.9

#### ŚCIANA MUROWANA POMIESZCZENIE SUCHY- POM. OCHRONY



TYNK GIPSOVY  
ŚCIANA MUROWANA- BLOCZEK SILIKATOVY  
OKŁADZINA WINYLOWA

1 cm  
18 cm

10. Proszę o informację, czy tynk elewacyjny z możliwością modelowania ma imitować kamień.

**Odp.:** Zamawiający informuje, że tynk ma być zbliżony swoją strukturą i kolorem do kamienia na istniejącym budynku biblioteki. Należy przedstawić próbkę do akceptacji projektanta na etapie realizacji.

11. Proszę o informację, czy tynk na elewacji należy wydzielić boniami w taki sposób, aby imitował płyty/kamień elewacyjny? Jeśli tak, prosimy o przedstawienie detalu podziału.

**Odp.:** Zamawiający informuje, że zgodnie z dokumentacją Projekt nie zakładał takiego podziału.



12. Czy możliwe jest zastosowanie na elewacji tynku typu baranek 1,5mm malowanego farbą silikonową?

**Odp.:** Zamawiający informuje, że typ tynku oraz jego parametry zostały zapisane w specyfikacji SST

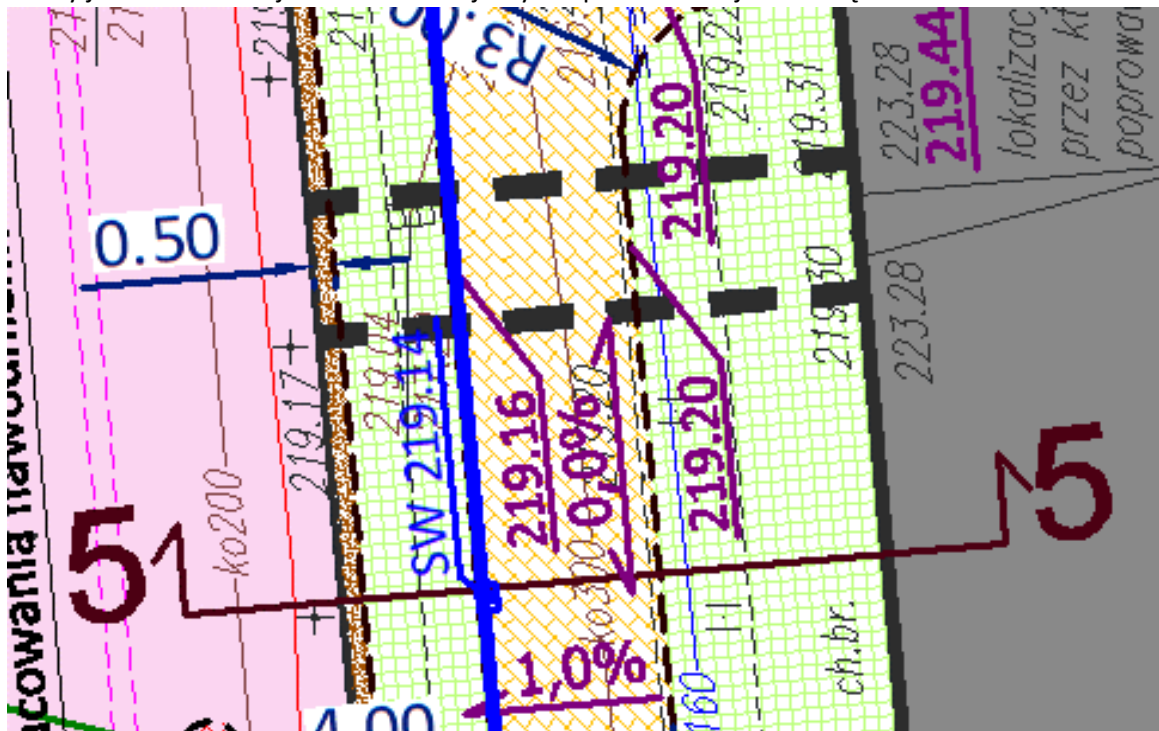
13. Prosimy o informację na temat wykończenia ścian i sufitów. Czy pod wykończenie typu płytki/okładziny/tapety przewiduje się tynkowanie ścian murowanych i żelbetowych oraz szpachlowanie ścian gk?

**Odp.:** Zamawiający informuje, że informacje na ten temat zostały szczegółowo doprecyzowane w specyfikacji.

14. Prosimy o informację na temat wykończenia ścian i sufitów. Czy pod wykończenie typu malowanie przewiduje się tynkowanie ścian murowanych i żelbetowych oraz szpachlowanie ścian gk?

**Odp.:** Zamawiający informuje, że informacje na ten temat zostały szczegółowo doprecyzowane w specyfikacji.

15. Prosimy o informację, jaki rodzaj obrzeża ma znajdować się przy zaznaczonym chodniku. Na przekrojach charakterystycznych wskazano krawężnik 5 (obrzeże kamienne) jednak chodnik ten wykonany jest z betonowej kostki brukowej- czy nie powinno znajdować się tam obrzeże betonowe?



**Odp.:** Zamawiający informuje, że przy budynku projektowano krawężniki kamienne.

16. Prosimy o wskazanie (uszczegółowienie rysunków) miejsc występowania krawężników kamiennych (nie przedstawiono na przekrojach charakterystycznych).



**Odp.:** Zamawiający informuje, że projektowane krawężniki i obrzeża kamienne występują w sąsiedztwie projektowanego budynku. Obramowanie miejsc postojowych i odcinka H-H' natomiast zaprojektowano z elementów betonowych. Na rysunku planszy sytuacyjnej rozróżniono rodzaj materiału za pomocą kolorystyki linii - zgodnie z legendą.

17. Prosimy o informacje na temat fundamentu pod pomnik (technologia wykonania, klasa betonu, stopień zbrojenia).

**Odp.:** Zamawiający informuje, że fundamentu pod pomnik należy wykonać z betonu C30/37 bez zbrojenia.

Rozmiary cokołu z kamienia: 100 cm (wys.) x 60 cm x 60 cm, ciężar ok. 1 tony

Rozmiar figury z brązu: 180 cm + krzyż (27 cm), ciężar ok. 350 kg

18. Prosimy o przesłania rysunków/ uzupełnienie informacji (ilość linek na jeden słup, rodzaj roślinności, wysokość itd.) na temat zieleni pnącej, która ma zostać zamontowana na słupach patio.

**Odp.:** Zamawiający informuje, że rodzaj roślinności został przedstawiony w projekcie zieleni. Słupy na których przewidziano zielenie znajdują się z obrysem kwietnika i przedstawiono to na rysunku: PW-01-03-06-2022-RYS.003 - PLACU WEJŚCIOWEGO. Wysokości systemu linowego dla słupów w poszczególnych osiach przedstawiono na rysunku PW-02-03-06-2022-RYS.201\_ELEWACJA ZACHODNIA I PÓŁNOCNA. Geometria linek została przedstawiona na rysunku: PW-02-03-06-2022-RYS.304\_DETAL MOCOWANIA SIATKI I LINEK

Wynika z niej, że na każdym słupie będzie 12 linek:

- 6 z nich (opisane na rysunku detalu jako S2, S4, S6, S8, S10, S12) zacznie swoją trasę pod dach od 1 modułu (pozycje startowe tych linek zostały przedstawione na przekroju detalu A-A)

- kolejne 6 z nich (opisane na rysunku detalu jako S1, S3, S5, S7, S9, S11) zacznie swoją trasę pod dach od 2 modułu (pozycje startowe tych linek zostały przedstawione na przekroju detalu B-B)

Dodatkowo, ilość poszczególnych sekcji dla danych słupów można odczytać z rysunku elewacji zachodniej (widok placu): PW-02-03-06-2022-RYS.201\_ELEWACJA ZACHODNIA I PÓŁNOCNA

- W przypadku słupów w osi nr. 9 – mamy 10 sekcji pod dach,

- W przypadku słupów pomiędzy osiami nr. 9 i 8 – mamy 11 sekcji pod dach,

- W przypadku słupów w osi nr. 8 – mamy 12 sekcji pod dach,

- W przypadku słupów w osi nr. 7 – mamy 14 sekcji pod dach,

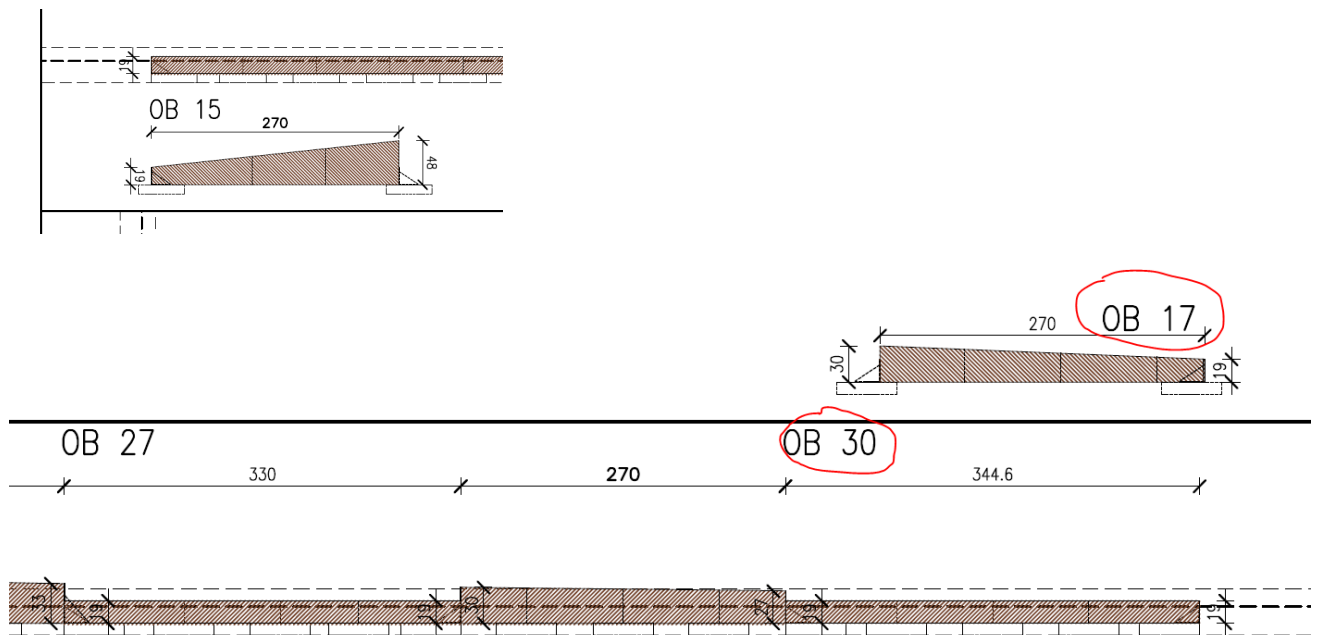
- W przypadku słupów pomiędzy osiami nr. 7 i 6 – mamy 15 sekcji pod dach,

Uwaga 1: sekcja na elewacji zachodniej wynosi 100 cm – szczegółową geometrię tej wysokości przedstawiono na rysunku detalu: PW-02-03-06-2022-RYS.304\_DETAL MOCOWANIA SIATKI I LINEK

Uwaga 2: na rysunku detalu (widok słupa) pierwsza sekcja 100 cm to odległość pomiędzy przekrojami A-A i C-C, kolejna od C-C do 100 cm wzwyż i tak dalej zgodnie z ilością sekcji dla danych osi odczytanych z rysunku elewacji zachodniej

19. Prosimy o podanie wysokości obrzeży typu korten o oznaczeniu OB15 oraz OB17 (brak widoku tego typu obrzeża na rysunku).

**Odp.:** Zamawiający informuje, że dokumentacja pn.: DETALE I ZESTAWIENIA PALISADY KWIETNIKA NA PLACU WEJŚCIOWYM została uzupełniająco zamieszczona w katalogu pn.: „REWIZJE i rys. do zapytań”. Zaktualizowano rysunek obrzeży o widoki ob. 15 oraz ob. 17. Opisano jeden z widoków, który oznaczony był tymi samymi symbolami.



20. Prosimy o informacje czy któreś z istniejących chodników/ dróg należy poddać rozbiórce? Jeżeli tak prosimy o ich wskazanie.

**Odp.: Zamawiający informuje, że część z istniejących chodników/ dróg należy poddać rozbiórce. Zagospodarowanie terenu należy wykonać zgodnie z projektem drogowym architektonicznym i projektem zagospodarowania terenu.**

21. Prosimy o informacje czy istniejące warstwy chodnikowe/ drogowo należy pozostawić bez zmian czy poddać jakimś pracom (np. konserwatorskim)?

**Odp.: Zamawiający informuje, że rozbiórki istniejących dróg, chodników oraz miejsc postojowych objęte są przedmiotem postępowania. Zmiana zagospodarowania działki obejmuje rozbiórkę istniejącego układu komunikacyjnego i wykonanie nowego. Zwracamy uwagę na możliwość wykorzystania np. nawierzchni granitowych i bazaltowych dla posadzki placu przed budynkiem o ile stan istniejący pozwala na ponowne zastosowanie.**

22. Prosimy o przesłanie przekroi istniejących warstw drogowych/chodnikowych.

**Odp.: Zamawiający informuje, że informacje jakie posiada na temat warstw konstrukcyjnych istniejących dróg i chodników udostępni w postaci posiadanej dokumentacji budowy Budynku Biblioteki PAT znajdującej się w katalogu pn.: „REWIZJE i rys. do zapytań”**

23. Prosimy o informacje czy wywóz i utylizacja gruzu, który znajduje się na działce jest po stronie Generalnego Wykonawcy czy gruz ten zostanie wywieziony przed przekazaniem placu budowy?



**Odp.: Zamawiający informuje, że wywóz i utylizacja gruzu powstałego w wyniku robót budowlanych nowego budynku jest w zakresie niniejszego postępowania.**

24. Prosimy o podanie informacji na temat ogrodzenia, które ma zostać rozebrane (lokalizacja, mb).

Działka obecnie użytkowana jest jako grunty rolne. Na terenie Inwestycji nie występują kubaturowe obiekty budowlane przeznaczone do rozbiórki. Na obszarze objętym Inwestycją znajdują się obecnie sieci uzbrojenia terenu, które obsługują istniejący budynek Biblioteki UPJPII. Zakłada się pozostawienie tego uzbrojenia oraz jego częściową przebudowę w zakresie, który może kolidować z nowoprojektowanym budynkiem Budynku Dydaktycznego UPJPII (np. częściową przebudowę instalacji kanalizacji sanitarnej na działce). **Do rozbiórki przewiduje się istniejące ogrodzenia.**

**Odp.: Zamawiający informuje, że projekt przewiduje całkowite usunięcie istniejącego ogrodzenia. Zakres rozbiórek przedstawia m.in. rysunek PW-01-03-06-2022-RYS.002 -PZT INFRASTRUKTURA.**

25. Prosimy o informacje czy teren inwestycji należy ogrodzić, jeżeli tak prosimy o wytyczne dotyczące ogrodzenia, które ma zostać wykonane.

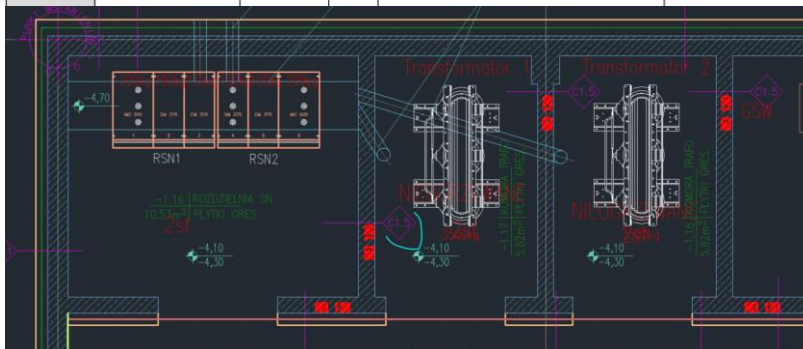
**Odp.: Zamawiający informuje, że zgodnie z zapisami SWZ do obowiązków Wykonawcy należy wykonanie oznaczenia i zabezpieczenia placu budowy robót zgodnie z obowiązującymi przepisami BHP, ppoż. oraz Prawa budowlanego/oznaczenia i ogrodzenia terenu budowy ogrodzeniem pełnym z blachy, zgodnie z Rozporządzeniem Ministra Infrastruktury z dnia 6 lutego 2003 r. w sprawie bezpieczeństwa i higieny pracy podczas wykonywania robót budowlanych (Dz.U. 2003 nr 47 poz. 401);**

26. Prosimy o podanie informacji na temat płyt betonowych pod obrzeża typu korten (rodzaj betonu, wskaźnik zbrojenia).

**Odp.: Zamawiający informuje, że płyty betonowe pod obrzeża typu korten należy wykonać z betonu C30/37 bez zbrojenia.**

27. Prosimy o informacje, które oznaczenia wykończeń są poprawne - te z rzutów czy te z książki pomieszczeń? Np. dla pomieszczeń -1.16 i -1.17, wg rzutów ściany C1.5 czyli tynk z obu stron przegrody. Wg książki pomieszczeń, ściany tylko malowane.

-1.16	ROZDZIELNIA SN	10,53 m <sup>2</sup>	-1	Płyta lamelowa ze skalnej wełny mineralnej, pokryta jednostronnie preparatem gruntującym, niepalna, gr. 10 cm, ( $\lambda=0,037$ ), trwałość reakcji na ogień min A1, izolacja termiczna i akustyczna wg opracowania wytycznych do izolacji termicznych nad poziomem -1. Wykończenie warstwą dekoracyjną w kolorze jasnoszarym NCS s 2000-n. wg technologii producenta.	Ściana żelbetonowa malowana farbą do betonu na kolor jasnoszary NCS s 2000-n.
-1.17	KOMORA TRAFO	5,82 m <sup>2</sup>	-1	Płyta lamelowa ze skalnej wełny mineralnej, pokryta jednostronnie preparatem gruntującym, niepalna, gr. 10 cm, ( $\lambda=0,037$ ), trwałość reakcji na ogień min A1, izolacja termiczna i akustyczna wg opracowania wytycznych do izolacji termicznych nad poziomem -1. Wykończenie warstwą dekoracyjną w kolorze jasnoszarym NCS s 2000-n. wg technologii producenta.	Ściana żelbetonowa malowana farbą do betonu na kolor jasnoszary NCS s 2000-n.





**C1.5**  
ŚCIANA WEWNĘTRZNA TYNKOWANA

„Ewy” – Architekti” sp. z o.o.  
toniczne

Biuro: ul. Grabowskiego 5/3. 31-126 Kraków  
e-mail

**INGARD**

leski Jana Pawła II w Krakowie  
31-002 Kraków

ICZNY  
WYKONAWCZY ARCHITEKTURY BUDYNKU DYDAKTYCZNEGO UPJPII

- TYNK CEM.-WAP. 1,5 cm
- ŚCIANA ŻELBETOWA WG. KONSTRUKCJI 20-25 cm
- TYNK CEM.-WAP. 1,5 cm

**Odp.: Zamawiający informuje, że wykończenie ścian pom. -1.16, -1.17 należy wykonać wg. książki pomieszczeń.**

28. Prosimy o informacje, które oznaczenia wykończeń są poprawne - te z rzutów czy te z książki pomieszczeń? Np. dla pomieszczeń -1.19 i -1.20, wg rzutów pomiędzy pomieszczeniami ściana C1.2 czyli tynk z obu stron przegrody, wg książki pomieszczeń tylko -1.20 ma tynkowane ściany.

**Odp.: Zamawiający informuje, że wykończenie ścian pom. -1.19, -1.20 należy wykonać wg. książki pomieszczeń.**

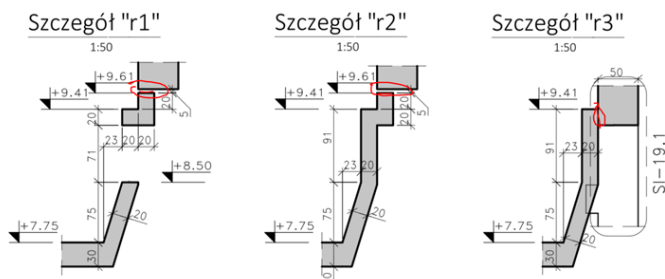
29. Prosimy o informacje, które oznaczenia wykończeń są poprawne - te z rzutów czy te z książki pomieszczeń? Np. dla pomieszczeń -1.23 i -1.28, wg rzutów pomiędzy pomieszczeniami ściana C7.1 czyli tynk z jednej a płytki z drugiej strony przegrody, wg książki pomieszczeń oba pomieszczenia mają płytki ściennie.

- WYKOŃCZENIE NIEI TYNK
- C7.1**  
ŚCIANA POMIĘDZY POM. SUCHYM A POM. MOKRYM
- PŁYTKI CERAMICZNE 1,5 cm
- ŚCIANA ŻELBETOWA WG. KONSTRUKCJI 20-25 cm
- TYNK GIPSOWY 1,0 cm



**Odp.: Zamawiający informuje, że wykończenie ścian pom. -1.23, -1.28 należy wykonać wg. książki pomieszczeń.**

30. Prosimy o informację, jakie elementy połączeń znajdują się na detalach "r1", "r2" oraz "r3" na rys PW-05-03-06-2022-004-DESKOWANIE PŁYT POZ.+2.

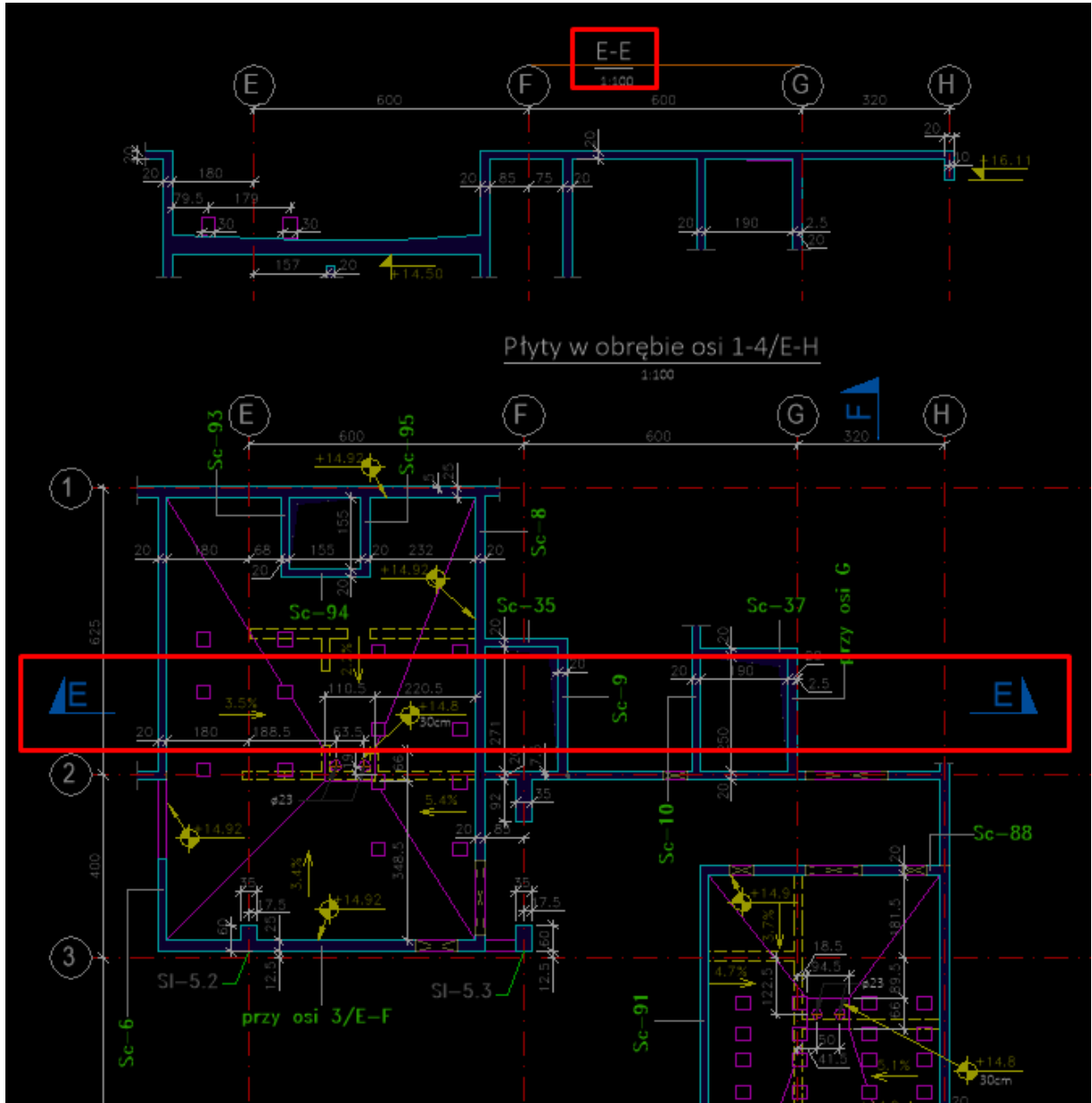


**Odp.: Zamawiający informuje, że we wskazanych miejscach jest dylatacja oddzielające konstrukcję balkonu od konstrukcji belki powyżej.**

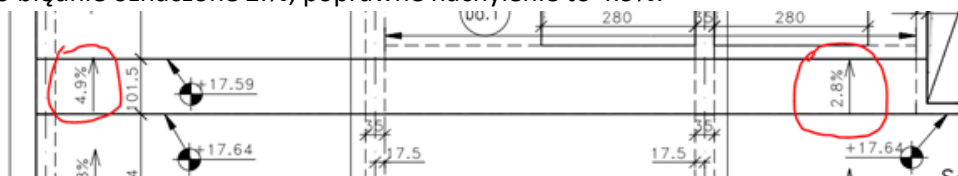


31. Prosimy o oznaczenie na rzucie PW-05-03-06-2022-006 przekroju E-E.

Odp.: Zamawiający informuje, że przekrój EE znajduje się we wskazanym rysunku:



32. Prosimy o potwierdzenie, że na rys. PW-05-03-06-2022-006 nachylenie stropu między osiami D-G/3-4 zostało błędnie oznaczone 2.%, poprawne nachylenie to 4.9%.



Odp.: Zamawiający informuje, że na rysunku oznaczone nachylenie w obydwu miejscach to 4.9%.





33. Prosimy o uzupełnienie projektu o poprawne zestawienie stali urządzeń technicznych PW-05-03-06-2022-708-PODKONSTRUKCJE STALOWE POD URZĄDZENIA TECHNICZNE I ŻALUZJE. W zestawieniu w tonażu ogólnym brak uwzględnienia ciężarów sumarycznych elementów "POD-1" oraz "POD-2"

**Odp.: Zamawiający informuje, że zaktualizowany rys. PW-05-03-06-2022-708 zawierający właściwe zestawienie stali został uzupełniająco zamieszczony w katalogu pn.: „REWIZJE i rys. do zapytań” w podkatalogu pn.: „PODKONSTRUKCJE STALOWE”.**

34. Prosimy o podanie grubości styropianu, który ma zostać zastosowany do warstw trawy/ chodnika na stropie.



POSADZKI CHODNIKÓW – NAD ZBIORNIKIEM POZAROWYM

KOSTKA BRUKOWA – BETONOWA / KOSTKA GRANITOWA

PODSYPKA CEMENTOWO PIASKOWA 1:4

WARSTW PODBUDOWY WG PROJEKTU DROGOWEGO:

- WARSTWA PODBUDOWY ZASADNICZEJ Z KRUSZYWA ŁAMANEGO 0/31,5 MM STABILIZOWANEGO MECHANICZNIE
- WARSTWA PODBUDOWY POMOCNICZEJ Z KRUSZYWA ŁAMANEGO 0/63 MM STABILIZOWANEGO STABILIZOWANEGO GEORUSZTEM TRÓJOSIOWYM TYPU 2
- GEOWŁÓKNINA SEPARACYJNO FILTRACYJNA

WARSTWA DRENAŻOWA – FOLIA KUBEŁKOWA DO DACHÓW ZIELONYCH

PLYTY Z POLISTYRENU EKSTR.  $\lambda= 0,033$  W/mK

WARSTWA ROZDZIELAJĄCO-POŚLIZGOWA – 2X FOLIA Z WARSTWĄ PRZECIWKORZENNĄ

STROP ŻELBETOWY W SPADKU WG PROJEKTU KONSTRUKCJI

IZOLACJA PRZECIWWODNA POŁĄCZONA Z IZOLACJĄ ŚCIAN

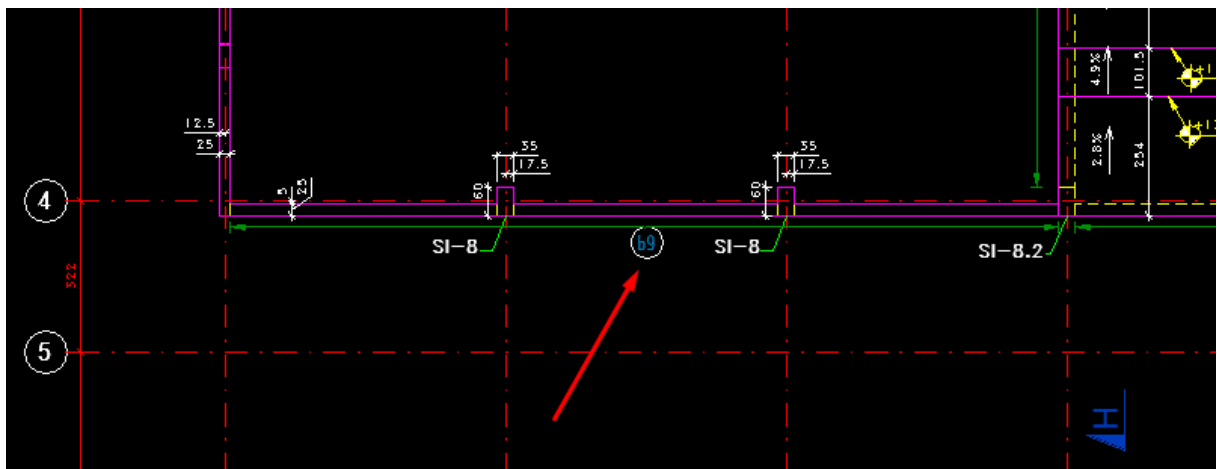
**Odp.: Zamawiający informuje, że grubości styropianu, który ma zostać zastosowany do warstw trawy/ chodnika na stropie należy przyjąć zgodnie z wartością podaną na rysunku PW-02-03-06-2022-RYS. 106 PRZEKROJE WARSTWY**

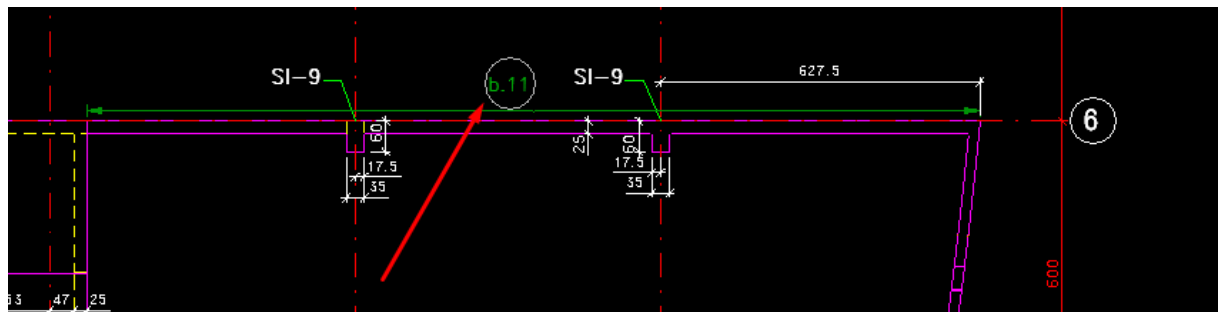
35. Prosimy o informację materiałową oraz detale cokołów pod urządzenia techniczne nad stropem poz. +3 oznaczonych "c1", "c2", "c3" oraz nad stropem poz. +4 "c4".

**Odp.: Zamawiający informuje, że informacje materiałowe oraz detale cokołów pod urządzenia techniczne podano na rysunku PW-02-03-06-2022-RYS. 106**

36. Prosimy o oznaczenie na rzucie PW-05-03-06-2022-006 występowania szczegółów "b9" oraz "b11".

**Odp.: Zamawiający informuje, że oznaczenia szczegółów, o których mowa znajdują się na rysunku PW-05-03-06-2022-006**





37. Prosimy o potwierdzenie, że w miejscach opaski żwirowej, gdzie nie przewidziano nasadzeń należy zastosować styrodur, prosimy o podanie jego parametrów (brak informacji w projekcie drogowym).

W obrębie opasek żwirowych w miejscach, gdzie przewidziane zostały nasadzenia z pnączy należy rozścielić warstwę ziemi urodzajnej do głębokości 50 cm. W opaskach, gdzie nie przewidziano roślinności **warstwę podbudowy wypełnić styrodurem** lub inną warstwą wg projektu drogowego.

**Odp.: Zamawiający informuje, że rozdzielanie warstw należy wykonać wg rysunku UPJPII\_PW-03-PZ-003-03-06-2022-PROJEKT ZIELENI-DETAL.**

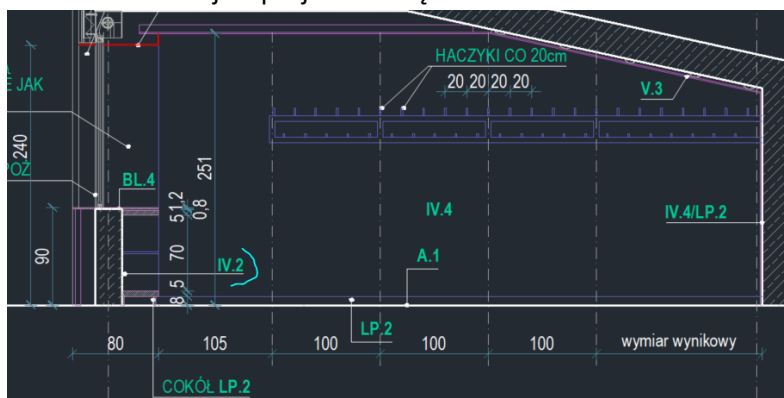
38. Prosimy o potwierdzenie, że zgodnie z zestawieniem małej architektury należy wykonać jeden słupek z przyciskiem otwarcia i jeden słupek z domofonem (brak oznaczeń na rzutach).

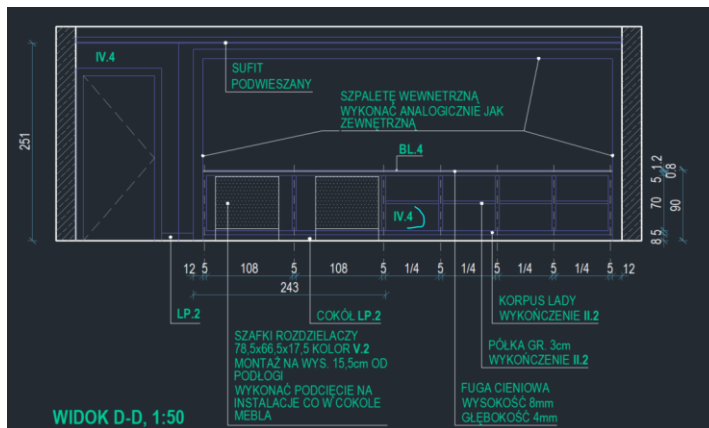
**Odp.: Zamawiający informuje, że ilości słupków należy wykonać wg rysunków zestawczych**

39. Prosimy o informacje czy donice wymienione w przedmiarze małej architektury są przedmiotem przetargu. Jeżeli tak prosimy o informacje na ich temat (ilość, specyfikacja)- brak informacji w dokumentacji.

**Odp.: Zamawiający informuje, że wszystkie elementy małej architektury w tym donice, kwietniki itd przedstawione na rysunkach były objęte zakresem projektu i są przedmiotem niniejszego postępowania.**

40. Prosimy o informację czy w pomieszczeniu 0.15 pod ladą wykończenie ściany to tapeta IV.4 czy IV.2 - rozbieżność informacji w projekcie wnętrz.





**Odp.: Zamawiający informuje, że należy przyjąć tapetę IV.4 na wszystkich ścianach**